

Vychází pro Hanušovice a místní části Hynčice nad Moravou, Potůčnick, Vysoké Žibřidovice, Žleb

Informace o bezpečnostní situaci na území města Hanušovice a jeho územních částech v roce 2010

Vážení občané!

Dovolte, abych Vás ve stručnosti seznámil s vývojem bezpečnostní situace na území města Hanušovice a jeho obecních částech v roce 2010.

Z celkového počtu 211 trestných činů, které byly v roce 2010 spáchány na území Obvodního oddělení Policie České republiky Hanušovice, bylo v Hanušovicích a jejich obecních částech šetřeno celkem 75 trestných činů, což činí 35 % celkového nápadu trestných činů. Objasněno bylo celkem 49 trestných činů - 65,3 %. Tato objasněnost se řadí k zdaleka nejvyšším ve srovnání s městy a jejich částmi Územního odboru Policie České republiky Šumperk. Nejvíce byla zastoupena majetková trestná činnost, 28 trestných činů, následují trestné činy v dopravě, zejména ohrožení pod vlivem návykové látky a maření výkonu úředního rozhodnutí, kde bylo zaznamenáno celkem 9 trestných činů. K dalším náleží trestné činy zanedbání povinné výživy a ublížení na zdraví, kterých bylo shodně zaznamenáno 6. Za nejzávažnější trestnou činnost v roce 2010 lze považovat jeden případ trestného činu vraždy, dva případy trestného činu loupeže a jeden případ trestného činu těžkého ublížení na zdraví. U uvedených trestných činů byl vždy zjištěn jejich pachatel.

Pokud jde o zjištěné přestupky, celkem bylo na Hanušovicích zjištěno spáchání 387 přestupků, z nichž bylo objasněno 326. Nejvíce jsou zastoupeny přestupky v dopravě - celkem 193, následují přestupky proti majetku: 118, občanskému soužití, kterých bylo zaznamenáno 57, a 8 přestupků na úseku ochrany před alkoholismem a toxikomanií.

Hlavní cíl pro rok 2011 je zachovat příznivý vývoj objasňování trestné činnosti v našem regionu, zaměřit výkon služby na úseky, kde je zaznamenáván zvýšený pohyb osob s kriminální minulostí (nádraží ČD, prostory u marketu PENNY). Dále budou ve zvýšené míře probíhat kontroly řidičů motorových vozidel se zaměřením možného užití alkoholu a jiných omamných látek při výkonu této činnosti. Taktéž bude ve větším měřítku probíhat spolupráce s příslušníky Dopravního inspektorátu Územního odboru PČR Šumperk při kontrole dodržování stanovené rychlosti v Hanušovicích. Od počátku roku jsou neustále zjišťovány a následně řešeny desítky případů řidičů, kteří stanovenou rychlost nedodrží.

(pokračování na 2. straně)

Uvnitř novin příloha
s informacemi
o sčítání lidu 2011



Šibřinky 2011

26. 3. 2011 v DK Hanušovice od 20.00 hod.
více uvnitř novin

**Výroba a prodej
dřevěných briket,
prodej palivového
dřeva a třísek
na zátop
Telefon:
737 274 331**

**Firma Leo-mix
objednává na jaro 2011
tyto druhy drůbeže:**

- kuřice Dominant
- brojlerová krůtata
- káčata a housata
- husokačeny
- rozkrmená brojlerová kuřata

Objednávky přijímá prodejna Ovoce a květiny, Hlavní 88, Hanušovice denně od 8 do 16 hod., telefonicky na čísle: 583 232 284.

INSIA INSURANCE INTELLIGENCE & ASSISTANCE

**Podnikatelé, živnostníci, občané!
Chcete nechat starosti o pojištění
vašeho majetku na nás?**

**Kontaktujte nás
a ušetříte čas
i peníze!**



Makléřská spol. Insia a.s.

exp.: Hanušovice
tel.: 608 641 635
email: hanušovice@insia.com
www.insia.cz

Zpráva o činnosti Rady města Hanušovice

Na svém 6. jednání 24. 1. 2011 projednala:

- žádost o přidělení místnosti – DPS
- žádost o prodej pozemků pč. 868/3 a 868/4, kú. Žleb
- žádost o převedení nájemní smlouvy – BJ na čp. 113
- žádost o finanční příspěvek na dopravu na r. 2011 – FK Hanušovice
- žádost o vyřešení půdního prostoru - ul. Úzká 215
- žádost o pronájem pozemků pč. st. 299 a pč. 1663 (část), kú. Hanušovice
- žádost o pronájem části pozemku pč. st. 299, kú. Hanušovice
- žádost o uzavření smlouvy o smlouvě budoucí o zřízení věc. břemene na pozemku pč. 833, kú. Hanušovice – Hynčická (kabel. přípoj. NN) - ČEZ Distribuce
- žádost o vyjádření – pč. 882, kú. Hanušovice – kabelová přípojka NN - ČEZ Distribuce
- oznámení o poškození plotu
- ZŠ Hanušovice – projekt Minimalizace šikany – vyhlášení ředitelského volna
- budoucnost kina Mír Hanušovice (digitalizace) – Stavrel, v. o. s.
- vystavení objednávky zvl. linkové dopravy na rok 2011 – Vobus, v. o. s. Hanušovice
- potvrzení objednávky (rozšíření spisové služby) – ASI Mohelnice
- Senior klub – výuka na PC – příspěvek 2.000,- Kč, DK Hanušovice
- uzavření dohody – příspěvky do HN
- potvrzení akcí s účastí HZS Ol. kraje
- mezinárodní kampaň „Vlajka pro Tibet“ – 10. 3. 2011
- VHZ Šumperk, a. s. – vklady vodovodů a kanalizací do spol. VHZ
- návrh servisní smlouvy k IT na období 1. 4. 2011–30. 4. 2012 – ASI Mohelnice
- platový výměr ředitele ZŠ a MŠ
- RASTV – internetová televize pro města a obce - nabídka
- předání agendy vedoucího úřadu (tajemník)
- určení komise pro výběrové řízení – vedoucí úřadu
- ČZS Hanušovice – pozemky zahrádkářská kolonie (Lesy ČR)
- nájemní smlouva – stavba kotce a pergoly

Na svém 7. jednání 9. 2. 2011 projednala:

- žádost o ukončení nájemní smlouvy na pozemek pč. 856, kú. Žleb
- žádost o prodej pozemků pč. 125, 127/1, 127/2, 860/1, 859, 135/1, 135/2, 134, 855/5, 128/3, 131/1, 861, 167/20, 167/21, 167/22, v kú. Žleb
- žádost o souhlas – posunutí plotu - Hlavní čp. 320, Hanušovice

- žádost o poskytnutí finančního příspěvku – OS SKT Holba Hanušovice
- žádost o spolupráci a finanční zajištění při akci Mezinárodní dřevosochání v Hanušovicích 2011 (11. 7.–16. 7. 2011) – atelier Abakuk
- žádost o dotaci – ZO AVZO Hanušovice, hodnocení činnosti střeleckého kroužku 2010/2011
- žádost o příspěvek na propagační materiály města Hanušovice – MAS HP Hanušovice
- nabídka na dodávku elektřiny a plynu – Centropol Energy, a. s.
- nabídka na dodávku elektřiny a plynu – OSI GENO, s. r. o.
- nabídka na poskytnutí úvěru akce kanalizace KB Olo-mouc
- nabídka na poskytnutí kontokorentního úvěru – ČSOB, a. s. Šumperk
- nabídka – interaktivní mapa města Hanušovice a okolí
- stanovisko k rušení žel. spojů na tratích D. Lipka–Štítý a D. Lipka-Hanušovice (město Králíky)
- nabídka na převzetí správy pojistných smluv města Hanušovice a H.O. s. r. o. – INSIA, a. s.
- nabídka pořadu s bavičem p. Martinákem – agentura Katka
- nabídka koncertu k počtě sv. Mikuláše 30. 11. 2011
- pověření vedoucího H.O. s. r. o. zajišťováním revizí elektrických zařízení všech objektů města a H.O. s. r. o. – mimo hasiče
- nabídka – evidence, pasportizace a prohlídky mostů dle ČSN
- sčítání lidu – 25.–26. 3. 2011 – informace pro občany
- valná hromada VHZ, a. s. Šumperk – 8. 3. 2011
- Regioprojekt Morava, s. r. o. Šumperk – nabídka služeb projekční práce
- JAS AIR CZ, spol. s r. o. Hluboká nad Vltavou – nabídka leteckého snímkování
- GE Money Bank Šumperk – nabídka financování kanali-zace
- MK Hanušovice – rozbor činnosti za rok 2010
- výplata odměny při slavnostních obřadech MÚ Hanušovice za rok 2010
- příspěvek seniorům – zájezd Zelená hora
- ztráty a nálezy – zapojení částky 2.000,- do rozpočtu města
- žádost o poskytnutí půjčky z FRB ve výši 50.000,-
- žádosti o přidělení bytu – Potůčnick čp. 95
- doplnění žádosti o prodej pozemků pč. 868/2, 869/1, 869/2 v kú. Žleb
- MK Hanušovice – dodatky smluv pro obce Jindřichov, Kopřivná, M. Morava, St. Město a Branná
- Nabídky – regály - archiv odboru výstavby a MK

Informace o bezpečnostní situaci na území města Hanušovice a jeho územních částech v roce 2010

(pokračování z 1. strany)

Na závěr chci opětovně poděkovat zejména těm občanům Hanušovic, kteří jsou nápomocni při šetření trestné činnosti v našem regionu. Díky těmto spoluobčanům se v roce 2010, tak i počátkem letošního roku, podařilo objasnit několik případů, zejména majetkové trestné činnosti. Policisté zdejšího oddělení bezprostředně reagovali na trestnou činnost pachatelů na základě oznámení občanů a následně tyto pachatele zadrželi.

František Roháček, vedoucí OOP Hanušovice

Vítězové soutěže „Věnuj mobil“ byli odměněni

V říjnu vyhlásili žáci 7. A soutěž tříd ve sběru „použitých a nefunkčních mobilů“. Lákadlem byly vyhlášené odměny za 1. místo - bowling. Do soutěže se zapojili i prvňáčci. Bowling většina z nich ještě nehrála, ale zájem byl velký. Pomalu, ale jistě přibývalo odevzdaných mobilů. Na konci soutěže bylo vidět, že prvňáčci byli nejpilnější a soutěž vyhráli. Po vyhlášení vítězů ve školním rozhlase byl z prvních tříd slyšet vítězný pokřik: Hurá bude bowling! Tým z vítězných prvních tříd tvořilo 18 žáčků.

Na úterý 8. 2. jsme se domluvili s provozovateli bowlingu na vhodném čase návštěvy v herně (byla mimo provozní dobu, a

díky jim za to). Cestou na hru bylo vidět na dětech, jak jsou natěšené. Po příchodu do herny a přezutí bylo nutné děti důkladně poučit o hře a bezpečnosti při hře. Pravda, koule na bowling byly trochu větší v rukách prvňáčků, ale nadšení a snaha převažovaly před problémy. Při hře byla trochu šikovnější děvčata, ale chlapci se snažili o to víc. Během hry se navzájem povzbuzovali při každé shozené kuželce.

Hodina, která nám byla vyhrazena, uběhla na obou drahách pro děti velmi rychle. Vše proběhlo bez problémů a spokojenosti všech přítomných a přispěly k tomu i žákyně 7. A Maruška a Monika, které paní učitelce pomáhaly. Spokojenost a chvála uskutečněné akce hovořila za vše. Vyjádřením jím vlastním „Bylo to hustýýý!“ byla nejlepší pochvalou.

Dík všem, kteří k tomu přispěli. *B. Baslarová*

více na www.zshanusovice.cz

Volba povolání

„Práce bývá často matkou radosti.“

Voltaire

Přijímání do prvního ročníku nižšího a vyššího stupně šestiletého a osmiletého gymnázia

Vzdělávání v šestiletém a osmiletém gymnáziu se člení na nižší stupeň a vyšší stupeň. Nižší stupeň je tvořen prvními dvěma ročníky šestiletého gymnázia nebo prvními čtyřmi ročníky osmiletého gymnázia. Vyšší stupeň pak posledními čtyřmi ročníky šestiletého a osmiletého gymnázia.

Do prvního ročníku nižšího stupně šestiletého gymnázia lze přijmout uchazeče, kteří v daném školním roce úspěšně ukončí sedmý ročník základní školy nebo druhý ročník nižšího stupně osmiletého gymnázia nebo druhý ročník osmiletého vzdělávacího programu konzervatoře, do prvního ročníku nižšího stupně osmiletého gymnázia uchazeče, kteří v daném školním roce úspěšně ukončí pátý ročník základní školy.

Do prvního ročníku vyššího stupně gymnázia postupují žáci, kteří úspěšně ukončili nižší stupeň šestiletého nebo osmiletého gymnázia.

Při přijímacím řízení do nižšího stupně šestiletého a osmiletého gymnázia se postupuje obdobně, jako je popsáno výše.

Přijímání do oborů vzdělání s talentovou zkouškou

V rámci přijímacího řízení do oboru vzdělání, v němž je jako součást přijímacího řízení stanovena talentová zkouška, vyhlásí ředitel školy přijímací zkoušku v pracovních dnech v termínech od 2. do 15. ledna 2011. Po vyhodnocení výsledků talentové zkoušky zašle ředitel školy uchazeči nebo zákonnému zástupci nezletilého uchazeče sdělení o výsledku talentové zkoušky, a to nejpozději do 20. ledna 2011. Pokud uchazeč vykoná talentovou zkoušku úspěšně, pokračuje v přijímacím řízení. Ředitel

školy odešle rozhodnutí o přijetí nebo nepřijetí uchazeče do 7 dnů po vydání rozhodnutí, **nejpozději však 15. února 2011.**

Přijímací řízení ke vzdělávání v konzervatoři se koná formou talentové zkoušky v pracovních dnech v termínech od 15. do 31. ledna 2011. Ředitel školy zašle po vyhodnocení výsledků talentové zkoušky uchazeči nebo zákonnému zástupci uchazeče rozhodnutí o přijetí či nepřijetí ke vzdělávání v konzervatoři, a to nejpozději do 10. února 2011.

Podáním přihlášky do oboru vzdělání s talentovou zkouškou není dotčeno právo uchazeče podat přihlášku(y) ke vzdělávání ve střední škole.

Přijímání ke vzdělávání ve vyšších odborných školách

Přijímání uchazečů ke vzdělávání ve vyšších odborných školách se uskutečňuje podle § 93 až § 95 zákona č. 561/2004 Sb., o předškolním, základním, středním, vyšším odborném a jiném vzdělávání (školský zákon), ve znění pozdějších změn a doplňků, a § 2 vyhlášky č. 10/2005 Sb., o vyšším odborném vzdělávání, ve znění pozdějších změn a doplňků.

Termín, obsah a formu přijímací zkoušky, pokud se koná, stanoví ředitel školy. Přijímací zkoušky v prvním kole přijímacího řízení se konají nejdříve 1. června 2011. Ředitel školy může po ukončení prvního kola přijímacího řízení vyhlásit další kola přijímacího řízení k naplnění předpokládaného stavu studentů. Poslední kolo přijímacího řízení se uskuteční **nejpozději do 30. září 2011.**

Uchazeč se stává studentem vyšší odborné školy dnem zápisu ke vzdělávání. Uchazeči se zapisují ve lhůtě stanovené vyšší odbornou školou, **nejpozději však do 30. září 2011.**

*Vladimíra Židková,
výchovná poradkyně školy*

informační centrum Hanušovice: ic@hanusovice.info, redakce Hanušovických novin: noviny@hanusovice.info

HANUŠOVICKÉ NOVINY, měsíčník, vychází k prvnímu dni v měsíci v Hanušovicích. Vydává Město Hanušovice, Hlavní 92, 788 33 Hanušovice, IČO: 00302546, ev. č. MK ČR E 10093.
Uzávěrka příspěvků do 15. dne předchozího měsíce na MěÚ Hanušovice. Šéfredaktor: Ing. František Felner. Tisk: H. R. G., B. Němcové 157, 570 01 Litomyšl.

Recitační soutěž

Ve středu 9. února 2011 ve 14 hodin se uskutečnilo školní kolo v recitaci určené pro žáky I. a II. stupně za účasti 37 soutěžících recitátorů (I. stupeň – 21 žáků, II. stupeň – 16 žáků), rodičů, povzbuzujících spolužáků a odborné poroty ve složení - paní učitelky L. Cikrytová, D. Netolická, J. Pitáková, pan učitel Kos a předsedkyně V. Židková. Recitaci doprovázela příjemná atmosféra a soutěživost. Podle rozesmátých rodičů a ostatních přítomných lze soudit, že se jim odpoledne s poezií líbilo a v mnohém obohatilo o kulturní zážitek z této uskutečněné akce.

A jaké byly výsledky?

0. kategorie - žáci I. tříd

I. místo - Malasková Petra I. B, II. a III. místo nebylo uděleno

I. kategorie - žáci II. a III. tříd

I. místo Sedlačiková Klára - III. A, II. místo - Marinov Jiří II. A, III. místo - Fibichová Sabina III. A

II. kategorie - žáci IV. a V. tříd

I. místo - Felner František, V. B, II. místo - Muszynská Božena, V. B, III. místo - Sedlačiková Klára, IV. A

III. kategorie - žáci VI. a VII. tříd

I. místo - Zatloukal Petr, VI. A, II. místo - Winterová Romana, VII. A, III. místo - Jacková Marie VI. B a Žáková Aneta VII. A

IV. kategorie - žáci VIII. a IX. tříd

I. místo - Zatloukalová Veronika, VIII. A, II. místo - Pichová Gabriela, VIII. A, III. místo - Ščambura Maxmilián a Machulová Kateřina, IX. A

Příjemné odpoledne s poezií se vydařilo a umožnilo nám zaposlouchat se do veršů českých básníků a připomenout si, jak krásný a vznešený je náš jazyk.

Vladka Židková, předsedkyně poroty školního kola v recitaci



Lyžařské výcviky ZŠ a MŠ Hanušovice

Naši žáci se v měsíci lednu 2011 zúčastnili lyžařských výcvikových kurzů na lyžařském svahu Františkov u Branné.

Naše škola jezdí na výuku lyžování na Františkov z toho důvodu, že zázemí a svah je naprosto vyhovující současným požadavkům. Lyžařský kurz je organizován tak, že každé ráno odjíždí žáci od školy a po obědě se vrací zpět do Hanušovic.

Naše škola nabízí výuku lyžování na lyžích a na snowboardu. Výuku lyžování zajišťují kvalifikovaní instruktoři s platnou licenci.

7. ročník

Jako první vyzkoušeli ve dnech 10.–14. ledna svah žáci a žákyně 7. ročníků, kteří mají lyžařský výcvik povinný dle učebních osnov. Žáci sedmého ročníku byli rozděleni do těchto výkonnostních družstev.

- Lyžaři začátečníci
- Lyžaři pokročilí
- Snowboard – začátečníci
- Snowboard – pokročilí

Začátečníci projdou přes všeobecnou a specializovanou lyžařskou přípravu až k obloukům přívrátným a snožným. Pokročilí lyžaři se po přívrátných a snožných obloucích vyučují základy carwingového lyžování.

I když žákům sedmého ročníku nepřálo moc počasí, lyžařský výcvik si naplno užili.

3.–6. ročník

Ve dnech 19.–21. ledna mohli svah na Františkově vyzkoušet také žáci a žákyně 3.–6. ročníku. Žáci těchto ročníků nemají lyžařský výcvik povinný, ale v rámci rozvíjení svých lyžařských dovedností či dřívějšího se naučení lyžování se tohoto lyžařského výcviku každoročně zúčastňuje velká část našich žáků.

Organizace tohoto kurzu je stejná jako u sedmých tříd.

8.-9. ročník

Ve dnech 26.–28. ledna zakončili lyžařské kurzy žáci 8.–9. ročníku. Lyžařský výcvik v těchto ročnících je organizován v rámci zkvalitnění výuky lyžování a efektivního využití volného času v této věkové kategorii.

Poděkování patří všem instruktorům za příkladnou práci, vedení školy, dále také zaměstnancům Sportparku Františkov a také firmě Vobus za dopravu.

Za kabinet TV učitelé

Tomáš Rajnoha a Yvona Jánová



více na www.zshanusovice.cz

V TĚLOCVIČNĚ OPĚT SVIŠTĚLY DIABOLKY

Sportovní střelci z patnácti střeleckých organizací obsadili v sobotu 29. ledna tělocvičnu základní školy, aby se zúčastnili Otevřeného přeboru Olomouckého kraje 2011 ve střelbě ze vzduchových zbraní, který v Hanušovicích proběhl již potřetí pod hlavičkou krajského sdružení ČSS. Ačkoliv probíhající chřipkové období značně eliminovalo počet původně přihlášených, přesto na palebnou čáru nastoupilo 60 závodníků všech věkových kategorií, kteří v duchu Fair play bojovali o **9 titulů Přeborník Olomouckého kraje**.

Bylo zde tradičně dosaženo dobrých výsledků, za zmínku stojí hlavně nástřel **299 bodů**, kterého v kategorii mladších žáků a žákyň dosáhla **Iva Nováková z Uničova**. Dvě místa na stupních vítězů získali rovněž domácí střelci ze vzduchové pušky – 3. místo v dorostu obsadil **Tomáš Bank** a vítězství oslavila **Lenka Navrátilová** ze Šumperka, která v kategorii juniorky a ženy nastoupila za domácí Hanušovice. Naši mladí střelci se ve startovním poli v žádném případě neztratili a většina z nich si zlepšila svůj nejlepší osobní výkon. Dosáhli také zisku výkonnostních tříd – v kategorii mladších žáků ze vzduchové pušky 30 ran **Čestmír Jaroš I. VT** výborným výkonem 290 bodů a **Lucie Kotrašová II. VT** za 271 bod. Ve vzduchové pistoli 40 ran pak v kategorii staršího dorostu **Pavel Juhaňák II. VT** nástřelem 345 bodů. **Michal Vosáhlo** se umístil jako nejlepší junior.

Na závěr přehled vítězů a umístění dalších domácích závodníků:

mladší žáci – VzPu 30 ran vleže:

1. místo: Iva Nováková DDM Uničov,
4. místo Čestmír Jaroš AVZO Hanušovice
8. místo: Lucie Kotrašová AVZO Hanušovice,
10. místo: Lucie Brostíková AVZO Hanušovice

starší žáci – VzPu 30 ran vleže:

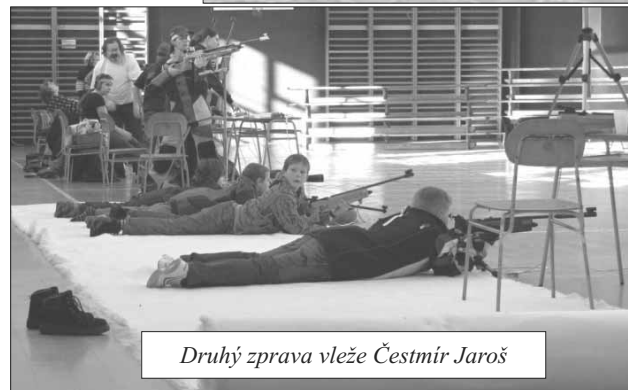
1. místo: Michal Beneš SSK Šumperk-Temenice
- dorost – VzPu 40 ran:

1. místo: Pavel Strážnický SSK Vítkovice,
3. místo: Tomáš Bank AVZO Hanušovice
4. místo: Veronika Schwarzerová AVZO Hanušovice,
5. místo: Kristýna Köhlerová AVZO Hanušovice

(pokračování na 6. straně)



*Zprava Lucie Kotrašová a
Lucie Brostíková*



Druhý zprava vleže Čestmír Jaroš



Stojící zleva Tomáš Bank a Pavel Juhaňák



*Závodů se pravidelně
zúčastňují také postižení
sportovci, první zprava Jiří
Janeček z Přerova*



*První zleva Lenka Navrátilová, vleže druhý zprava
Čestmír Jaroš*

V TĚLOCVIČNĚ OPĚT SVIŠTĚLY DIABOLKY

dorost – VzPi 40 ran:

1. místo: Roman Blahoudek SSK Šumperk-Temenice

5. místo: Pavel Juhaňák AVZO Hanušovice

juniorky a ženy – VzPu 40 ran:

1. místo: Lenka Navrátilová

AVZO Hanušovice

juniorky a ženy – VzPi 40 ran:

1. místo: Jana Janečková SSK Přerov



Ke střelecké soutěži patří také moderní technika – u počítače Michal Havelka

junioři a muži – VzPu 60 ran:

1. místo: Miloslav John SSK Elán Olomouc

7. místo: Michal Vosáhlo AVZO Hanušovice

junioři a muži – VzPi 60 ran:

1. místo: Radovan Kluka SSK Elán Olomouc

muži SH 1 – VzPi 60 ran:

1. místo: Vladimír Marčan SSK Elán Olomouc -fie

Foto: Milan Štěpán



Krásná studie z průběhu střelecké soutěže

STŘELECKÁ SOUTĚŽ VE ZKRATCE

Tříčlenné družstvo nejmladších sportovních střelců do 12 let se v sobotu 19. února zúčastnilo soutěže „Neplachovická 30“ ve spřátelených Neplachovicích u Opavy. Na medailové pozici jsme tentokrát sice nedosáhli, přesto naši účast považují za úspěšnou - Matěj Vyroubal ve svém prvním závodě nepodleh nervozitě a vytvořil si osobní rekord 237 bodů, Lucie Brostíková nástřelem 256 bodů splnila limit pro III. výkonnostní třídu a Lucie Kotrašová si zapsala výkon 254 bodů.

-fie

Foto: Naše dvě Lucie s domácí kamarádkou Kořistkovou, vítěžkou kategorie do 12 let.



Činnosti místních akčních skupin si v Bruselu váží

Zástupci za MAS Horní Pomoraví, o. p. s. se zúčastnili mezinárodního setkání místních akčních skupin (MAS) členských zemí Evropské unie v Bruselu ve dnech 19.-20. ledna.

Setkání se uskutečnilo pod názvem „LEADER jako hnací stroj pro Evropský venkov“. LEADER je programem Evropské unie, který se snaží o propojení aktivit pro rozvoj obcí a malých měst. Cílem tohoto setkání bylo povzbudit program LEADER v jednotlivých členských zemích a zvýšit povědomí o jeho strategické úloze pro rozvoj venkova. Důraz byl kladen především na metodu LEADER, která propojuje lidi žijící na venkově a jejich aktivity a umožňuje vytváření a naplňování vlastních rozvojových strategií.

MAS působí v České republice od roku 2004 a na setkání byly právě české MAS velice kladně hodnoceny.

Za MAS Horní Pomoraví, o. p. s. se setkání zúčastnil také předseda správní rady František Winter: „Na jednáních jsme byli ujišťováni o důležitosti programu LEADER, práce místních akčních skupin a snaze zachovat a dokonce i rozšiřovat tento způsob dotační politiky v následném programovacím období.“

„Konkrétně pro MAS Horní Pomoraví bylo inspirující téma vyhodnocování místní strategie při realizaci projektů. Musíme klást daleko větší důraz na naplňování stanovených kritérií a pohlížení na rozvoj regionu z dlouhodobého hlediska. MAS přece není jen agentura na dotační peníze.“ dodal Winter.

-mas



Inzerce Inzerce Inzerce Inzerce

Hledám podnájem

bytu (2+1,3+1)
v Hanušovicích a v blízkém okolí,
nejlépe zařízený.
Tel.: 774626943

Koupím jakoukoliv vodní plochu na
Šumpersku. Tel: 777 114 004

Sháním ke koupi chalupu v blízkosti
lyžařských center. Tel: 725 524 115

Koupím

poštovní známky, pohledy, obálky, bankovky, tuzexové bony, losy,
akcie, celé sbírky - větší množství - pozůstalost po sběrateli. Platím v hotovosti nej-
vyšší možné ceny. Info: tiskárna@komurka.cz, nebo tel.: 724 22 92 92

Mladá hanušovická kapela hledá prostory pro zkušebnu.

Nejlépe v místech, kde by nevadilo větší množství hluku,
podmínkou je rozvod elektřiny. Kontaktní telefon: 728 969 385
(volat po 5. hodině, sms vždy). Kontaktní email:
HeartOfTheUniverse@seznam.cz

Hledám k pronájmu menší suchou místnost k uskladnění nábytku,
ne sklep, půdu či garáž. Děkuji. Tel.: 737 712 539

Prodám DB 2+1 v Hanušovicích Na Holbě. Byt je bez balkonu, panelák po rekonstrukci. Cena 350 000,- Kč. Tel.: 606 421 947

Duha, sdružení dětí a mládeže pro volný čas přírodu a recesi Děti slunce Hanušovice

Činnost za měsíc leden 2011

Pestrý program probíhal v klubovně i venku v terénu.

Stejně jako v minulých letech, i letos jsme uskutečnili Turnaj
v piškvorkách. Tato prastará hra k nám byla dovezena z Japon-
ska, původně se jmenuje Go-bang nebo Gomoku. Pro náročněj-
ší hráče existuje i jiná varianta piškvorek nazvaná Rejnu. Máme
pravidla, v případě zájmu nás kontaktuje. Letos se vítězem na-
šeho turnaje stal Honza. Blahopřejeme.

Pexeso zná asi každý. Ovšem děti si s ním zahrály i jiné vari-
anty, které jsem vymyslel. V naučné i zábavné Závodní dráze I
vyhrála Anička a v Pexesové přebíjené Ondra. Blahopřejeme.

Děti si v klubovně též se zaujetím zahrály stolní hru Aktivitu,
kterou přinesl Honza. Dále velký ohlas sklidila hra Twister, kte-
rou si chlapeci i děvčata vyžádali i na příští schůzce. Tato hra vás
snadno zamotá do kozelce! Hra Na krále je malé divadlo, při
němž můžete v krátké chvíli hrát roli krále, nebo spadnout do
role sedláka či se stát měšťanem nebo šlechticem. Zato název
další hry, Nervy, plně odpovídá jejímu průběhu, pro hráče jsou
to opravdové nervy, zda s provázkem cuknout, nebo nehýbat.
Nejlepší nervy prokázal po několika kolem Ondra. Blahopřeje-
me.

Chlapeci i děvčata si v klubovně také vyzkoušeli zvukovou a
světelnou morseovku, pomalou, takže to lehce zvládli i nováčci.

Venku, v labyrintu uliček ve sněhu, se zaručeně zahřejete při
Eskymácké honičce. Dětem se také velmi líbila.

Jak na inzerci?

SOUKROMOU INZERCÍ

je možno podávat v Hanušovických
novinách **zdarma**. Inzeráty můžete poslat
emailem: noviny@hanusovice.info nebo
předat osobně v podatelně na MÚ
Hanušovice. Inzerát musí být: čitelný,
srozumitelný, seriózní, s délkou maximálně
250 znaků.

KOMERČNÍ INZERCE

Inzeráty textové - 15,- Kč za řádek
o 30 znacích

Inzeráty plošné - 2,50 Kč za 1 cm²

NABÍZÍM

vedení účetnictví a zpracování všech výkazů pro
společenství vlastníků jednotek (SVJ) měsíčně
za zvýhodněnou cenu **120 Kč/bytová jednotka**.
(Pro porovnání: správce v **Šumperku** požaduje
170 Kč za bytovou jednotku).

Pokud máte zájem, kontaktujte mne na telefonním
čísle: 777 693 345 (Ing. Jana Marešová).
Těším se na naši budoucí spolupráci.

V sobotu 22. 1. se uskutečnila již jednou odložená stopovač-
ka Zachuloupsoš, která také patří již mezi naše tradiční akce.
Letos se klubáci vžili do role policie, která pronásleduje lupiče,
který z muzea uloupil vzácnou zlatou sošku. I když se zloděj
snažil zmást pronásledovatele falešnými stopami, policie postu-
povala stále za ním. V jednom úseku si odvážlivci vyzkoušeli
slanit s kopečka pomocí Dülferova sedu po dvojitém laně. Nut-
no podotknout, že tentokrát děvčata prokázala více odvahy než
většina hochů. Ve finále stopovačky došlo k přestřelce papíro-
vými koulemi mezi policií a lupičem. Čest pronásledovatelů za-
chránil Honza. Ovšem ukrytý lup nakonec objevila Maruška.
Oběma blahopřejeme.

Poslední sobotu v lednu jsme konali na lesní cestě Závody na
saních a bobech. Celkově vyhrál Ondra, blahopřejeme.

V měsíčním bodování jednotlivců opět vyhrál Ondra, blaho-
přejeme.

Připravujeme:

Velký turnaj v Netradiční kuličkářské. V sobotu 19. 3. 2011 ve
13 hod. v klubovně ČTU oddílu Kamarádi, nám. J. Zajíce 9
(bývalé ruské kasárny) v Šumperku. Hraje se v místnostech
s použitím různých rekvizit, tudíž nejsou potřeba důlky.
Používají se kuličky umělohmotné, skleněné a kovové, které
zajišťujeme my – pořadatelé. Cvrnká se palcem nebo ukazováč-
kem, tzv. hokejka jen zakázaná.

Soutěžní kategorie – a) děti do 9 let, b) děti 10-15 let, c) hráči
16 let a starší + dospěláci.

Závěr - po 2-4 hodinách dle počtu hráčů se slavnostní koru-
novací králů v daných kategoriích.

Vstup zdarma, srdečně zveme!

Vedoucí klubu M. Pecho

Jubilea

V měsíci březnu 2011
oslaví svá významná
jubilea tito naši
spoluobčané:

paní Imgarda Sládková,
Věra Vinklerová, Jaroslava
Sedlačíková, Marta
Konyariková, Marie
Felnerová, Maria Tribulíková,
Mária Genčurová, Jarmila
Bártková, Judita Kufelová,
Gertruda Uličníková, Marie
Fišerová, Jana Krausová,
Miroslava Juřenová, Alena
Macková, Alena Winterová,
Františka Petřeková a Květa
Vlčková;
pánové Rudolf Bednarik,
František Slimáček, Josef
Štoppel, Jaroslav Staněk,
Josef Talaš, Karol Pokorný,
Josef Ridoško, Bohumil Král,
Radek Hauk a Petr Crha.

Blahopřejeme!

*Vážení občané, pokud nechcete,
abyste byli v rubrice Jubilea
zveřejněni, sdělte prosím tuto
skutečnost telefonicky, e-mailem
nebo osobně na podatelnu MÚ
Hanušovice do 15. dne měsíce
předcházejícího uveřejnění. -red*

Vzpomínka

Dne 21. 3. 2011
by se dožil 65 let

pan Jiří Gája.

S láskou vzpomínají dcery
s rodinami.



Pozvánka

Občanské sdružení Život a zdraví vás zve na seminář s názvem

Uzdravme naše vztahy

Lidská spokojenost, štěstí, pozitivní nasměrování v životě a dokonce i fyzické
zdraví závisí na kvalitě našich vztahů. Jak můžeme uzdravit naše vztahy?

Právě o tomto tématu chceme hovořit na našem semináři, který se uskuteční dne
16. 3. 2011 v Domě kultury v Hanušovicích od 17 do 18 hodin.

Poznejte Bibli

Chcete se seznámit s obsahem a poselstvím Bible? Sbor Církve adventistů
sedmého dne Vás zve k setkávání nad Bibli, které probíhá každou sobotu
od 9:00 hod. v Domě kultury v Hanušovicích.

Milí čtenáři,

zima pomalu končí, určitě mnozí z vás vyrazíte brzy do přírody s fotoaparátem
- zašlete nám do redakce své nejpovedenější snímky, rádi je zveřejníme.

Příští číslo Hanušovických novin bude již velikonoční. Pokud máte nějaký osvěd-
čený kuchařský recept vážící se k Velikonocům či originální nápad na sváteční výzdo-
bu, podělte se o ně s ostatními čtenáři.

Své příspěvky zasílejte na podatelnu MÚ Hanušovice či elektronicky na: novi-
ny@hanusovice.info. *Děkujeme, redakce HN*

Vzpomínka

Dne 6. března 2011 vzpomínáme
1. výročí úmrtí naší drahé maminky,
babičky, prababičky a tety,

paní Květoslavy Kozákové z Hanušovic.



Kdo jste ji znali, vzpomeňte s námi.

Děkujeme všem.

Dcery Květa, Liba a Ilonka s rodinami.

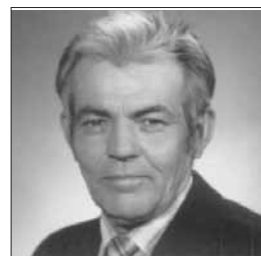
Vzpomínáme

*Na roky s Tebou prožité
jen vzpomínky nám zůstaly šťastné,
jsou v našich srdcích zaryté,
jsou hluboké a krásné.*

Dne 26. 2. 2011 jsme vzpomněli
nedožitých 81 let našeho
milovaného manžela, tatínka,
dědečka a pradědečka,

pana Karla Jablončíka z Hanušovic.

23. března vzpomeneme jeho páté výročí úmrtí.
S láskou a úctou vzpomínají manželka, děti, vnoučata a pravnoučata.





Cestování po Evropě

Dnes začneme netradičně citováním novinového článku z Německa: „Ve čtvrtek 6. ledna 2011, symbolicky právě na Tří krále, přesně v 9.38 hodin největšímu pohyblivému zvonu na světě v katedrále v Kolíně nad Rýnem puklo srdce. Zřítilo se z výšky 53 metrů a rozbilo se na dva kusy na dřevěné podlaže zvonice.“ V novinách bylo ještě uvedeno, že se naštěstí nikomu nic nestalo. V deset hodin přitom mělo jeho zvonění zahájit slavnosti Zjevení Páně a uvést tak svátek Tří králů. Poslední tóny zvonu přitom zazněly při generálce na slavnost v devět hodin a nic nenasvědčovalo tomu, k jaké pohromě za pár minut dojde. V době pádu 800 kilogramů vážícího srdce jen pár metrů od místa dopadu právě kolínský arcibiskup Joachim Meisner zahajoval mši. Tělo zvonu svatého Petra, jemuž místní přezdívají Tlustý Péťa, vyvázlo bez úhony.

Historie zvonu se začala psát v roce 1921, kdy tehdejší starosta Kolína Konrád Adenauer (od roku 1949 první kancléř Spolkové republiky) se obrátil dopisem na říšskou kancelář o přenechání surovin pro výrobu zvonu ze státních rezerv. Původní zvon, odlitý v roce 1873 z ukořistěných francouzských lafet, byl za 1. světové války zrekvírován armádou a materiál použit opět na děla. Zvon pro katedrálu odlila zvonářská firma Ulrich v duryňské Apoldě. Mimořádné těžkosti již doprovázely přepravu do kolínského přístavu, kam dorazil v listopadu 1924. Ani jedi-

ný schopný jeřáb, schopný zvednout ho na speciální nákladní vagon, nezklamal.

Arcibiskup kardinál Joseph Schute ho před portálem dómu pokřtil jménem sv. Petra, a aby ho přitom slyšel mnohatisícový dav, poprvé v dějinách použil tlampač. Těžkosti však nebraly konce. Protože kolos 3,20 metrů vysoký, 24 tun vážící a 3,22 metru v průměru nemohl projít vraty chrámu, museli řemeslníci odstranit střední pilíř hlavního portálu. Když se na Štědrý den 1924 věřící shromáždili v katedrále, zvon dlouho mlčel. Nakonec vydal první tři tóny, avšak přetřhl se bandalír – závěsný kožený pás, a Tlustý Péťa opět ztichl. Po měsících práce na srdci a zavěšení se konečně podařilo 10. října 1925 zvon rozeznít, synchronně se všemi zvony svatostánku.

Ana závěr něco o největších zvonech. Ten největší – Car kolokol je umístěn na náměstí v Moskvě. Váží 193 !! tun a je vysoký 6 metrů. Nikdy však nezvonil, neboť než měl být zavěšen, pukl ještě na zemi při požáru Kremlu. Zmiňovaný Péťa je největším pohyblivým zvonem na světě, přestože na přelomu našeho století ve Francii odlili zvon o hmotnosti 30 tun. Zatím se však pro něj nenašla dostatečně stabilní zvonice. Největším zvonem u nás je Zikmund v chrámu sv. Víta v Praze. Odlitý byl v roce 1549, váží 16,5 tuny a v největším průměru měří 260 cm.

-hp

Toulky po okolí

V třetím pokračování se dnes podíváme do Mohelnice. V únorových novinách jsme si povídali o průmyslových podnicích a menších firmách ve městě.

Dalším zaměstnavatelem, který přinášel práci pro obyvatele města a blízkého okolí byla Firma Gessner a Pohl, která se od roku 1838 zabývala těžbou grafitu. Tu ale bohužel pro zaměstnance v roce 1912 odkoupil kníže Jan Schwarzenberg. Ten začal s omezováním dolování a po krátké době podnik zavřel úplně.

Jediným opravdu velkým a profilujícím průmyslovým odvětvím ve městě se stala elektrotechnická výroba. U kolébky podniku na výrobu elektrických zařízení L. Doczekal a spol. stála zábřežská podnikatelská rodina Bassů. Ta v roce 1904 do něj vložila kapitál z prodeje mohelnického pivovaru a mimo jiné se podílela i na stavbě městské elektrárny v roce 1910. Zpočátku poměrně malý podnik se již během první světové války značně rozšířil a tento vývoj pokračoval i po roce 1918, kdy se továrna dostala do rukou známé říšskoněmecké firmy Siemens. Největší počet zaměstnanců dosáhl podnik s názvem Siemens-Schuckert po přechodu na válečnou výrobu za druhé světové války. Práci zde mělo na delší dobu přes 400 zaměstnanců. Výroba zde úspěšně pokračovala i po znárodnění v roce 1948 již

pod novým názvem MEZ, tedy Moravské elektrotechnické závody, a to až do roku 1990. Tehdy se o podnik začala opět zajímat německá firma Siemens. Po dlouhých jednáních mohelnický komplex odkoupila a dodnes zde vyrábí hlavně nízkonapětovou spínací techniku a elektromotory všech velikostí.

Vedle elektrotechnické továrny by bylo možno ve městě jmenovat ještě několik malých závodů a živností různých odvětví. Největší tradici měly ve městě mlýny, pily, cihelny, výroby lihovin a sodovek, mléka a sýrů a bylo zde několik pekáren chleba a pečiva. Byla zde také továrna na přesné nástroje, své provozny zde měly výroby nábytku, razítek a logaritmických pravítek (údajně jediná v republice). Nechyběla zde ani brusírna skla a zrcadel, dočasně zde byla i výroba fotografických desek a filmů.

Nezanedbatelnou součástí života obyvatel Mohelnice byla i zemědělská výroba. Kvalitní půda z úrodné Hané zajišťovala odjakživa vysoké výnosy, a tím i zisky místních sedláků a maloročníků, kteří hospodařili na ploše o rozloze 1 200 hektarů. Po kolektivizaci se polnosti rozdělily do jednotlivých JZD a Státních statků. Město navíc vlastnilo a dodnes vlastní 520 ha lesního majetku.

Pokračování příště.

-hpm



ZŠ a MŠ Hanušovice stále přijímá zájemce všech kategorií 6-99 let o

moderní sportovní karate

Cvičení probíhá každou středu od 17.00 do 18.00 hod. v tělocvičně ZŠ.

Cena je 200,- Kč za pololetí.

Styl karate, kde si každý najde svou cestu, bez rozdílu věku nebo pohlaví. Výrazné zlepšení fyzické kondice.

Cvičení v přátelské atmosféře. Případné informace na <http://www.mska-spk.estranky.cz/>



*Občanské sdružení K2 Hynčice o. s.
pořádá dne 12. 3. 2011*

Dětské Šibřinky

Začátek v 15:00hod., místo konání v DK Hanušovice.

Zvány jsou všechny děti v maskách!

O občerstvení a zábavu je postaráno. Srdečně zvou pořadatelé K2 Hynčice.

Oddíl kopané FK Hanušovice si Vás dovoluje srdečně pozvat
na kulturně společenskou akci

„Šibřinky 2011“

konanou dne **26. 3. 2011** v DK Hanušovice
od 20.00 hod.

Hudba: hlavní sál - OMICRON
kinosál - Disco

Vstupné s místenkou 120,- Kč

Předprodej vstupenek od 1. 3. 2011 na tel. číslech:

Tomáš Kubíček 777 637 444

Jiří Osladil 776 829 339

Výtečné občerstvení a bohatá tombola zajištěny!

Na vaši návštěvu se těší pořádající klub FK Hanušovice

Sčítání lidu, domů a bytů 2011

Sčítání lidu, domů a bytů se v České republice uskuteční na jaře 2011. Rozhodným okamžikem, ke kterému sčítání proběhne, bude půlnoc z 25. na 26. března 2011. Poprvé v historii se budou sčítat všechny země EU z nařízení Evropské komise v jeden společný rok. Náklady na sčítání lidu jsou v České republice přibližně 250 Kč na osobu (tedy cca 10 EUR na jednoho obyvatele, což je při tomto způsobu sčítání částka v Evropské Unii obvyklá).

Novinky sčítání lidu 2011

Sčítání lidu, domů a bytů v roce 2011 přinese celou řadu novinek, které souvisejí s tím, jak se vyvíjejí informační technologie, ale také se zkušenostmi z předchozích sčítání:

- Formuláře pružně reagují na vývoj ve společnosti a s tím související legislativní opatření, nově tak přibude např. dotaz na registrované partnerství.
- **Český statistický úřad při sčítání lidu 2011 žádným způsobem nezjišťuje vybavenost domácností ani jejich příjmy a výdaje.** Ve sčítacích formulářích tak nejsou žádné otázky na vlastnictví ledničky, automobilu, chaty, televizoru ani dalších věcí. Z hlediska vybavení domácnosti je pro statistiku důležitá pouze otázka, zda má rodina možnost využívat osobní počítač a připojení k internetu.
- Nově bude možné vyplňovat elektronické sčítací formuláře na internetu a odesílat je on-line nebo prostřednictvím datových schránek. Tento způsob předávání informací patří v současnosti mezi nejbezpečnější vůbec.
- Sčítacími komisaři budou asi v 95 % případů pracovníci České pošty.
- Právníkům osobám bude ČSÚ ve většině případů posílat domovní a bytové listy prostřednictvím datových schránek.
- V době ostrého sčítání v roce 2011 bude všem k dispozici bezplatné telefonní centrum s operátory, kteří budou připraveni pomoci se všemi dotazy o sčítání.
- Na podzim 2010 se ve školách v celé republice uskutečnilo tzv. Minisčítání, ve kterém si mohli žáci a studenti zábavnou formou vyzkoušet práci se statistickými daty a také zjistit, jak jsou tyto údaje užitečné a zajímavé.

Generálka na Sčítání lidu

V České republice se loni od 6. dubna do 7. května uskutečnilo zkušební sčítání lidu. Celkem 6,4 % obyvatel využilo možnost odeslat formuláře elektronicky přes internet, ostatní zvolili klasickou cestu a vrátili formuláře komisařům nebo je posílali poštou.

Pro zkušební sčítání vybrali statistici 0,5 % obyvatel České republiky, aby prověřili všechny potřebné procesy před ostrým sčítáním v tomto roce, otestovali srozumitelnost a přehlednost formulářů a vyzkoušeli nové techniky skenování dat. „Sčítání lidu se na našem území provádí pravidelně od roku 1869. Nyní se poprvé v historii testovalo i elektronické vyplňování sčítacích on-line formulářů na internetu, které bude při sčítání úplnou novinkou,“ upozorňuje místopředseda Českého statistického úřadu Stanislav Drápal. „Samotné informace z dotazníků nebyly při zkušebním sčítání tím nejdůležitějším, zaměřili jsme se hlavně na srozumitelnost otázek a formulářů. Výstupem byla zpráva, jaké procesy je potřeba pro ostré sčítání zlepšit a kde jsou slabá místa nových systémů.“

Historie sčítání lidu

Sčítání lidu patří k nejstarším statistickým akcím vůbec. Na našem území se soupisy obyvatel tvořily už ve středověku, kdy sloužily panovníkům k vojenským a daňovým účelům. Zpočátku zahrnovaly pouze část populace. Za vůbec nejstarší dochovaný soupis na českém území je považován soupis majetku litoměřického kostela z roku 1058, který je součástí zakládací listiny knížete Svytlahy II.

Za významný mezník pak lze označit rok 1753, kdy byl vydán patent císařovny Marie Terezie o každoročním sčítání lidu. Novou kapitolu v historii sčítání obyvatelstva v habsburské monarchii zahájilo sčítání provedené v roce 1754. Poprvé se konalo současně a jednotně na celém území soustátí.

Rozsah informací i kvalita dat se začala významně zvyšovat od roku 1869, kdy se uskutečnilo první moderní sčítání lidu na našem území. Jediné sčítání, které se v novodobé historii Československa nekonalo, bylo v roce 1940 kvůli 2. světové válce.

Sčítání lidu krok za krokem

1) Blíží se první návštěva komisaře

Ještě před tím, než sčítací komisaři začnou roznášet sčítací formuláře, najde každá domácnost ve své schránce letáček se základními informacemi o sčítání lidu. Spolu s tímto letáčkem bude v každé schránce lísteček *Informace o kontaktních osobách a místech*, kde bude uvedeno jméno sčítacího komisaře, který formuláře přinese, číslo jeho průkazu a termín, kdy do domácnosti přijde. Jméno komisaře a číslo obvodu, ve kterém provádí sčítání, bude možné ověřit v každé obci na úřední desce. Čas návštěvy budou volit komisaři nejčastěji v pracovní den v podvečer nebo o víkendu, aby zastihli rodinu doma. Materiály budou komisaři roznášet do schránek od 26. února do 6. března 2011.

2) Jak poznám sčítacího komisaře?

Sčítací komisař se bude při roznosu formulářů prokazovat speciálním průkazem sčítacího komisaře, který bude předkládat při návštěvě v každé domácnosti společně s občanským průkazem. Zároveň bude mít přes rameno modrou tašku s velkým žlutým logem České pošty.

3) Komisaři roznáší formuláře.

Sčítací komisaři navštíví v době od 7. do 25. března každou domácnost v ČR a předají jí dotazníky pro všechny osoby, které tam žijí (včetně návštěv či podnájemníků, kteří budou v době rozhodného okamžiku v domácnosti třeba jen přechodně).

Komisař přinese do domácnosti celkem tři formuláře s vysvětlivkami:

- Zelený sčítací list osoby (každý člověk v domácnosti dostane svůj vlastní)
- Žlutý bytový list (každá domácnost dostane jeden)
- Oranžový domovní list (ten dostanou pouze majitelé nebo správci domů)

Osoba starší 15 let může převzít formuláře pro všechny členy domácnosti. Formuláře vám komisaři předají osobně proti podpisu.

Pokud vás zastihne komisař v místě vašeho trvalého bydliště, bude už na formuláři dopředu předtištěno vaše jméno a příjmení. Pokud vám bude formuláře předávat na jiné adrese, vyplní komisař údaje v hlavičce ručně do prázdného formuláře.

Při předání formulářů se vás komisař zeptá, jakým způsobem budete chtít vyplněné formuláře odevzdat, a nabídne vám tři základní možnosti:

- 1) On-line vyplnění a odeslání na internetu
- 2) Osobní odevzdání komisaři (pokud preferujete tuto cestu, komisař si s vámi hned domluví termín schůzky, kdy přijde formuláře vyzvednout)
- 3) Odeslání poštovní obálkou do P.O.Boxu ČSÚ (pokud vyberete tuto možnost, předá vám komisař předtištěnou obálku formátu A4, žádné poštovné v tomto případě domácnost neplatí)

Pokud komisaře kdokoliv požádá o pomoc s vyplněním, vždy mu vyjde vstříc a pomůže.

Pro cizince a národnostní menšiny budou připraveny vysvětlivky v osmi jazycích (angličtina, němčina, ruština, romština, vietnamština, francouzština, ukrajinština a polština).

3) Co když se mi navržený termín návštěvy nehodí a nebudu v tu dobu doma?

Pokud vás sčítací komisař nezastihne v avizovaném termínu, vhodí vám do schránky Oznámení o termínu doručení sčítacích formulářů, kde bude opět uvedeno jméno komisaře, číslo průkazu a termín, kdy se dostaví podruhé. Pokud by vám ani druhý termín nevyhovoval, můžete zavolat na bezplatnou linku 800 87 97 02 a domluvit si jiný čas návštěvy.

Pokud vás pak ani podruhé komisař nezastihne, najdete ve schránce Oznámení o náhradním termínu doručení sčítacích formulářů s informací, že si můžete formuláře vyzvednout na tzv. sběrném místě do 14. dubna. V praxi bude sběrným místem jedna z větších pošt ve vašem regionu.

4) Rozhodný okamžik

Tím je půlnoc z 25. na 26. března 2011. Půlnoc z 25. na 26. března je tzv. rozhodným okamžikem sčítání. Informace do sčítacích formulářů se vyplňují podle skutečnosti platné v tento rozhodný okamžik.

Příklad:

Pokud se miminko narodilo dvě hodiny po půlnoci, ještě nebylo v rozhodný okamžik na světě a do sčítání se nepočítá. Pokud se ale narodilo hodinu před půlnocí, v rozhodný okamžik mezi námi bylo a je třeba jej do sčítání uvést.

Po rozhodném okamžiku začíná sběr formulářů.

5) Sběr vyplněných formulářů

Už při návštěvě komisaře jste se dohodli, jestli vyplníte formuláře on-line, předáte je komisaři osobně a nebo zda je odešlete v obálce. Ať zvolíte kteroukoliv cestu, je nutné odeslat či odevzdat formuláře do 14. dubna 2011.

a) Vyplnění formulářů on-line

Nejjednodušší a nejrychlejší způsob, jak formuláře odeslat, je internet. Od rozhodného okamžiku bude možné na www.scitani.cz vyplňovat a odesílat formuláře on-line.

Abyste mohli vyplnit sčítací formuláře na internetu, potřebujete papírové formuláře, které Vám přinesl sčítací komisař. Na papírových formulářích najdete vpravo dole u čárového kódu dva unikátní kódy (jeden čistě číselný a jeden, který kombinuje čísla a písmena). Těmi se na www.scitani.cz přihlásíte, otevře se vám váš formulář a můžete začít vyplňovat. V závěru kliknete na tlačítko odeslat. Po odeslání obdržíte automatické potvrzení o tom, že formuláře byly statistikům v pořádku doručeny.

Z důvodu co nejvyšší bezpečnosti je pro on-line vyplnění potřeba Adobe Acrobat verze 9.0 a vyšší. Pokud máte na svém počítači nižší verzi, bude přímo na stránkách, kde se formuláře vyplňují, odkaz na bezplatné stažení potřebné vyšší verze Acrobatu.

b) Osobní odevzdání komisaři a pomoc sčítacího komisaře s vyplněním

Pokud jste se se sčítacím komisařem domluvili na osobním odevzdání formulářů, přijde komisař v domluvený čas formuláře vyzvednout. To je také okamžik, kdy vám pomůže s vyplněním, pokud o tuto pomoc požádáte.

Může se stát, že se cokoliv ve vašem programu změnilo a nebudete mít možnost být v domluvený čas doma. Pokud vás komisař nezastihne, najdete ve schránce *Oznámení o termínu sběru vyplněných sčítacích formulářů* s návrhem, kdy se komisař pro formuláře zastaví v termínu novém. Opět bude na tomto Oznámení uvedeno číslo na bezplatnou linku 800 97 87 02, kde je možné navržený termín druhé návštěvy změnit podle vašich potřeb.

Pokud by vás komisař nezastihl ani podruhé, najdete ve schránce obálku formátu A4 s předtištěnou adresou P.O.Boxu a s *Oznámením o náhradním termínu sběru vyplněných sčítacích formulářů*, kde bude popsáno, jak můžete formuláře odeslat v obálce.

6) Když budete potřebovat pomoc

Telefon: 800 87 97 02 bezplatná informační linka projektu Sčítání lidu domů a bytů 2011

(v provozu denně 8 – 22 hod od 26. února do 20. dubna 2011)

e-mail: info@scitani.cz, **web:** www.scitani.cz

Komisař: Úkolem sčítacího komisaře není pouze roznést a sebrat formuláře, ale také pomoci každému, kdo nebude některé z kolonek rozumět či nebude mít sílu sám formuláře vyplnit. V takovém případě jsou komisaři připraveni nechat si údaje např. od nemocného, staršího či nevidomého člověka nadiktovat a formuláře za ně kompletně vyplní.

Sčítání lidu: bezpečnost na všech frontách

Ochrana osobních údajů a zajištění bezpečnosti všech sbíraných dat, je nejvyšší prioritou, kterou ČSÚ při sčítání lidu má. Celé sčítání lidu připravujeme ve spolupráci s Úřadem pro ochranu osobních údajů, jehož specialisté se účastnili přípravy textu zákona o sčítání lidu včetně dalších právních norem, které se sčítáním souvisejí. Úřad provede také kontrolu zpracování osobních údajů získaných při sčítání.

„Ochrana informací, které lidé do formulářů vyplní, je pro nás velmi důležitá. Bezpečnostní opatření jsme začali připravovat už dva roky před samotným sčítáním a na projektu pracuje několik bezpečnostních specialistů,“ uvádí předsedkyně ČSÚ Iva Ritschelová.

Ochrana sběru dat

Každá z cest, jak je možné vyplněné formuláře odevzdat, je zabezpečena jiným způsobem.

Osobní předání sčítacímu komisaři

- Sčítací komisaři budou pracovníci České pošty, tedy lidé, kteří mají zkušenost a praxi s doručováním peněz i cenných zásilek i s manipulací s osobními údaji.
- Sběrná místa všech formulářů jsou pošty, které jsou pod speciálním čtyřadvacetihodinovým dohledem.
- K dopravě vyplněných formulářů bude Česká pošta používat pouze zabezpečená vozidla a bude s formuláři nakládat jako s cennými zásilkami s mimořádnou ochranou.

On-line vyplnění na internetu

Pro on-line vyplnění sčítacích formulářů je potřeba Adobe Acrobat minimální verze 9.0, který umožňuje vysoký stupeň zabezpečení. Při on-line odesílání je zajištěna maximální ochrana osobních údajů a předávané informace jsou chráněny proti zcizení i neoprávněnému zásahu jakékoliv třetí strany.

Ochrana skenování a zpracování do elektronické podoby

Vyplněné papírové formuláře svezou speciální vozy České pošty do zabezpečeného meziskladu a odtud pak pojedou dál do zabezpečeného skenovacího centra.

Ochrana archivace a vyhodnocení výsledků

Jakmile budou papírové formuláře naskenovány, dojde před samotným zpracováním k jejich anonymizaci. To v praxi znamená, že budou z databází odstraněna všechna jména a rodná čísla. Z výsledků sčítání tak pouze zjistíte, že např. v Bruntále v Jiráskově ulici žije žena, které je 35 let, má dvě děti, každý den dojíždí do práce vlakem do Opavy, vystudovala vysokou školu a narodila se v Ostravě, ale nikdo už nikdy nezjistí, jak se jmenuje, ani jaké má rodné číslo.

Po oskenování budou všechny papírové formuláře uschovány ve speciálně zabezpečených objektech a budou skartovány specializovanou firmou, která má potřebné bezpečnostní certifikáty od Národního bezpečnostního úřadu. Zákon o sčítání lidu říká, že ČSÚ je povinen skartovat papírové formuláře do tří let od rozhodného okamžiku sčítání. V praxi počítá ČSÚ s tím, že papírové formuláře skartuje nejpozději do jednoho roku.

„Na závěr budou naskenované a anonymizované formuláře v elektronické podobě předány k trvalému uložení do Národního archivu,“ doplňuje Iva Ritschelová. „**Bližší informace o zabezpečení jednotlivých fází sčítání lidu nám bezpečnostní specialisté nedovolí z pochopitelných důvodů zveřejnit.**“

Základní termíny sčítání lidu

26. února 2011

Začíná fungovat call centrum pro veřejnost, na bezplatnou linku 800 87 97 02 se mohou lidé obracet s dotazy a nejasnostmi ohledně sčítání každý den od 8:00 do 22:00.

Sčítací komisaři začnou zároveň roznášet domácnostem do schránek informační letáky o blížícím sčítání. Zároveň s letákem vhodí komisař do schránky lísteček s návrhem termínu, kdy do dané domácnosti přinese sčítací formuláře. Každá domácnost najde ve schránce letáček nejpozději 6. března.

7. března 2011

Sčítací komisaři začínají navštěvovat domácnosti a roznášet formuláře. Každý občan dostane zelený SČÍTACÍ LIST OSOBY. Majitelé a uživatelé bytů dostanou navíc žlutý BYTOVÝ LIST a majitelé či správci domů ještě oranžový DOMOVNÍ LIST. Roznáška formulářů končí 25. března 2011.

25./26. března 2011

Půlnoc z 25. na 26. března je tzv. rozhodným okamžikem sčítání. Informace do sčítacích formulářů se vyplňují podle skutečnosti platné v tento rozhodný okamžik. **Příklad:** Pokud se miminko narodilo dvě hodiny po půlnoci, tak ještě nebylo v rozhodný okamžik na světě a do sčítání se nepočítá. Pokud se ale narodilo hodinu před půlnocí, tak bylo v rozhodný okamžik mezi námi a je třeba tuto radostnou novinu do sčítání uvést.

26. března 2011

V tento den je možné začít odevzdávat vyplněné sčítací formuláře. Existují tři základní cesty:

- Internet
- Předání sčítacímu komisaři
- Odeslání poštou v obálce nebo odevzdání na kterékoliv poště

14. dubna 2011

Do tohoto dne mají všichni podle zákona odevzdat formuláře – ať už je budou odesílat přes internet, poštou v obálce nebo osobně předávat sčítacímu komisaři.

20. dubna 2011

Končí činnost call centra s bezplatnou linkou 800 87 97 02. Dále bude k dispozici pro informace o sčítání lidu číslo Českého statistického úřadu 274 057 777, které je v provozu v úředních dnech. Stále bude také fungovat informační email info@scitani.cz.

Ondřej Kubala, tiskový mluvčí projektu Sčítání lidu, domů a bytů 2011

Jak sčítání pomáhá

Pevně věříme, že do řady situací, ve kterých se výsledky sčítání používají, se vůbec nedostanete (povodně, evakuace při živelných pohromách, zásahy hasičů...), ale přesto, člověk nikdy neví... K čemu se tedy výsledky používají a jak se promítne vyplnění či nevyplnění sčítacího listu do vašeho běžného života?

Hasiči Informace ze sčítání lidu budou velmi důležité pro hasiče a další složky integrovaných záchranných systémů. Poskytují informace, kolik je v kterém domě bytů, z čeho jsou nosné zdi, z jakého materiálu jsou domy postaveny, na jaké přípojky jsou připojeny (např. plyn), jak je dům vysoký, kolik má pater. To vše potřebují záchranáři znát, aby mohli lidem v daném domě co nejrychleji pomoci. Zároveň jsou data ze sčítání velmi důležitá při zpracování krizových a evakuačních plánů.

Povodně Data ze sčítání jsou důležitým nástrojem k tvorbě protipovodňových opatření a jsou také důležitá při operativních zásazích a evakuacích při všech přírodních živlech. Jenom sčítání lidu ukazuje, kolik v kterých oblastech žije lidí, jaká je jejich věková struktura a zároveň jaké jsou jejich domy a z čeho jsou postaveny – tedy jak dlouho například dokážou řádění přírodního živlu odolat.

Dopravní obslužnost Podle informací, jak často a kam lidé cestují za prací či do školy, se sestavují tzv. mapy dojížděky, podle kterých se plánuje dopravní obslužnost v ČR – tedy kolik je kde potřeba autobusů, vlaků či tramvají a jak často mají jezdit.

Školy a školky Podle dat ze sčítání (a navazujících projekcí obyvatel) lze snadno vypočítat, ve kterých lokalitách budou v příštích letech školní či předškolní děti a kolik jich bude. Získáme tak informace, jaká bude nutná kapacita tříd ve školách a školách případně, kde bude potřeba školky otevřít, a kde rozhodně není dobrý nápad školku či školu zavřít.

Péče o seniory Data ze sčítání umožní naplánovat kapacity v domovech důchodců, hospicích a dalších sociálních zařízeních pro seniory. Stejně tak podle nich může být optimalizována nabídka sociálních služeb pro seniory (např. donášky obědů).

Vakcíny pro očkování dětí Ministerstvo zdravotnictví podle dat ze sčítání plánuje, kolik má objednat očkovacích vakcín pro děti v České republice. Data ze sčítání jsou klíčová především pro správné počty vakcín. Pokud se jich objedná příliš moc, utrácí stát zbytečně peníze, pokud se jich naopak objedná málo, hrozí, že po nějakou dobu nebudou k dispozici.

Nabídka a poptávka na pracovním trhu Údaje o sčítání lidu přinesou podrobné informace, jak je v kterých místech ČR kvalifikovaná pracovní síla. Jsou to velmi důležitá data, která firmy kombinují s aktuálními informacemi z úřadů práce, když se rozhodují, kde otevřou svoji pobočku či závod, aby v daném regionu našli zaměstnance s potřebnou kvalifikací.

Peníze z EU Evropská unie bude členským zemím nově přerozdělovat unijní peníze a dotace pouze podle výsledků sčítání lidu v roce 2011. Země, která dodá nekvalitní, neúplné či chybné údaje, se může připravit o desítky milionů eur z evropské pokladny.

Část výnosů z daní, která případně obcím Ministerstvo financí využívá data ze sčítání (průběžně upravovaná o aktuální demografickou statistiku) k přerozdělení podílu výnosů z daní, který připadne obcím. Čím více osob je v obci sečteno, tím větší má obec nárok na peníze. V ČR se zatím tyto finance přerozdělují podle trvalého bydliště, ale velká část zemí EU už výnosy z daní přiděluje obcím podle tzv. faktického bydliště, tedy podle toho, kolik lidí žije v dané oblasti skutečně, bez ohledu na to, zda jsou v této lokalitě trvale hlášeni.

Naši poslanci v EU Evropská unie aktuálně zvažuje, že by podle výsledků sčítání lidu 2011 ve všech zemích EU přepočítala mandáty v Evropském parlamentu.

Hluk Data ze sčítání jsou důležitá při posuzování hlukové zátěže a při tvorbě hlukových map, které ukazují, jaká část obyvatel je (a nebo v případě nových projektů může být) zasažena nadměrným hlukem. Podle těchto map se pak připravují protihluková opatření a zároveň slouží jako podklad pro žádosti o dotace na protihluková opatření.

Faktické bydliště Poprvé v historii sčítání zjistí tzv. faktické bydliště, tedy místo, kde lidé skutečně žijí. Trvalé bydliště je v rámci EU české specifikum s velkým problémem – na adrese trvalého bydliště se zdržuje stále méně lidí a vůbec už tyto adresy neodpovídají tomu, kde lidé skutečně žijí. Faktické bydliště je velmi důležitou informací pro starosty, kteří tak poprvé oficiálně zjistí, kolik lidí skutečně v jejich obci bydlí bez ohledu na to, zda jsou tam hlášeni. Podle těchto dat budou moci plánovat kapacity škol, školek, zdravotnických zařízení, veřejnou dopravu, občanskou vybavenost...

V rámci EU se bude posuzovat faktické bydliště a podle počtu fakticky bydlících lidí (nikoliv trvale hlášených) se také budou rozdělovat evropské dotace obcím na stavbu kanalizací, opravu silnic apod.

Živnostníci, podnikatelé a firmy získají díky sčítání velmi dobrý přehled, ve kterých lokalitách budou lidé potřebovat jejich služby. Data o technickém stavu domů a bytů a jejich stáří jsou velmi přínosná například pro řemeslníky a prodejce zboží potřebného pro rekonstrukce, když se rozhodují, kde budou podnikat a jaký sortiment zboží lidé v dané oblasti potřebují.

Národnostní menšiny Sčítání lidu je naprosto klíčové pro národnostní menšiny a jejich práva. Otázka na národnost je ve formulářích sčítání lidu sice dobrovolná, ale pokud se v některé z obcí přihlásí k určité národnostní menšině alespoň 10 % obyvatel, získávají podle zákona č. 128/2000 Sb., O obcích a podle zákona 273/2001 Sb., O právech příslušníků národnostních menšin právo na vícejazyčné názvy a označení a obec musí zřídit výbor pro národnostní menšiny. Menšiny mají v ČR také právo na užívání jazyka národnostní menšiny v úředním styku a před soudy, právo na výchovu a vzdělávání v jazyce národnostní menšiny a další. Sčítání lidu a počty přihlášených k dané národnostní menšině jsou zásadním ukazatelem při prosazování práv národnostních menšin v ČR.

Pár zajímavostí Na závěr nabídneme několik maličkostí, které ovlivňují náš každodenní život a možná si ani neuvědomujeme, že jde o servis, který vznikl díky sčítání.

Telefonní automaty Telecom využil tato data v obcích ke splnění ustanovení zákona o instalování veřejných telefonních automatů v závislosti na hustotě obyvatel.

Odpad Jedna z firem, zabývající se odpadovým hospodářstvím, využila výsledky ze sčítání lidu (konkrétně informace o vytápění tuhými palivy) k odhadu množství komunálního odpadu v jednotlivých obcích a v řadě měst sloužily informace o způsobu vytápění ke zpracování energetických koncepcí.

Parkoviště Data o dojížděce ze Středočeského kraje do Prahy byla použita k určení míst a kapacit záchranných parkovišť na okrajích hlavního města.

Hlídkání dětí Pouze ze sčítání lze zjistit počty žen na mateřské dovolené za obce či městské části, data se často využívají v Praze (ale i v jiných regionech) jako podklad pro plánování služeb pro maminky s malými dětmi (např. hospodyně docházející do domácností, hlídání dětí...).

Ondřej Kubala, tiskový mluvčí projektu Sčítání lidu, domů a bytů 2011



RE/MAX
Elite Reality

RE/MAX prodává
nejvíce realit na světě

Vydělejte si
peníze s jedním
z nejúspěšnějších
realitních makléřů
v tomto regionu!

CHATKA K POSEZENÍ U OHNĚ - ŠUMPERK

Nabízím ke koupi dřevěnou chatku s podsklepením (dílou) v Šumperku – Horní Temenici. Chatka je vhodná pro příjemné posezení u ohně, grilování apod. Přes léto též k přespání. Je vytápěna piliňákem, sedlovou střechu kryje eternitová vlnovka. Zavedený světlý el. proud.

PRAKTICKY ŘEŠENÝ BYT 3+1 ŠUMPERK

Byt 3+1 (71 m²) v 8. NP/8 panel. domu v klidné lokalitě. Zach. stav, nová kuch. linka, bezp. dveře, vest. skříně. K bytu patří sklep a lodžie s pěkným výhledem. Parkování před domem, stejně jako MHD, supermarket, pošta, blízko MŠ, ZŠ, hřiště.

ATRAKTIVNÍ BYT 3+1 V HANUŠOVICÍCH NA HOLBĚ

Byt 3+1 (70 m²) v 1. patře nově zatepl. panel. domu v klidné lokalitě Hanušovic – Na Holbě. Velmi dobrý zach. stav, plast. okna, vest. skříně. K bytu patří sklep a lodžie s pěkným výhledem. Parkování před domem. Obchod 200 m od domu. K nastěhování po dohodě.

UVOLNĚNÝ BYT 3+1 V HANUŠOVICÍCH NA HOLBĚ

Uvolněný byt 3+1 po část. rekonstr. (plast. okna, kuch. linka), jinak v pův. stavu o výměře 72 m² v 1. patře zatepl. (2009) panel. domu Na Holbě v Hanušovicích. K bytu patří sklepní kóje a lodžie. Možno odkoupit také sousední byt 2+1 a jejich propojením tak získat byt až 6+1 !!!

BYT 2+1 U CENTRA ŠUMPERKA - PĚKNÝ VÝHLED

Byt 2+1 (54 m²) celkově spíše v původním stavu v 9.NP/14 panel. domu blízko centra. Plast. okna, nové rozvody vody, odpady. K bytu patří sklep + 2 lodžie s pěkným výhledem na panorama Jeseníků. V blízkosti obchody, ZŠ, MHD. Byt je nyní obývaný – zařizujeme nové bydlení.

BYT 2+1 V CENTRU VELKÝCH LOSIN

Nabízím ke koupi byt 2+1 ve zvýšeném přízemí panelového domu na sídlišti U Papírny v centru Velkých Losin. Byt je celkově v původním stavu, jsou zde však plastová okna a pěkná kuchyňská linka. Ohřev vody zajišťuje bojler. Nastěhování možné ihned.

UVOLNĚNÝ BYT 3+1 V HANUŠOVICÍCH NA HOLBĚ

Nabízím získání práv a povinností k bytu 3+1 ve 3.NP/8 zatepleného panelového domu. Byt prošel částečnou revitalizací (po posledním uživateli). Jsou zde plastová okna. V těsné blízkosti domu je obchod s potravinami, centrum Hanušovic pak cca 10-15 min. chůze.

Další nabídky nemovitostí naleznete na webové adrese:
<http://reality.remax-czech.cz/nemovitosti-maklere/1776/>

Svým klientům nabízím mimo obvyklé služby spojené s nabídkou/poptávkou a prodejem/koupi nemovitostí:

*PRODÁVAJÍCÍM – zpracování tržní analýzy pro optimální prodej či pronájem dané nemovitosti; aktivní přístup
KUPUJÍCÍM – vyhledání vhodných nemovitostí podle potřeb a zadaných kritérií; zajištění bezpečné transakce*

*Dříve, než se rozhodnete prodat či
koupit nemovitost, poraďte se o
nejvhodnějším postupu se zkušeným
odborníkem – jedním z nejúspěšnějších
realitních makléřů v tomto regionu!*



Kontakt na makléře:

733 644 665

vladimir.valouch@re-max.cz

RE/MAX Elite Reality
Hlavní třída 13/3, Šumperk

ZDARMA ☎ 800 888 339
www.remax-czech.cz

KINO MÍR HANUŠOVICE

BŘEZEN 2011

Pátek 4.3.

19:⁴⁵

Vstupné: I. 35,-

II. 40,-

PARANORMAL ACTIVITY 2

Chce to pevné nervy a připravit se na pár bezesných nocí... Vítejte v obyčejné americké domácnosti, která si nechala v domě instalovat průmyslové kamery proti vloupání. Jejich záznam se postupem času mění v hrůzné divadlo...

Horor USA, 91 minut, od 15 let, titulky

Pátek 11.3.

16:⁰⁰ a 18:⁰⁰

Vstupné: I. 35,-

II. 40,-

MEGAMYSL

Animovaná komedie o padouchovi, který po porážce svého úhlavního nepřítele není ve své kůži, protože život bez protivníka pro něho nemá smysl. Tak si vytvoří nového superhrdinu Titana, jenže ten se rozhodne rovnou zničit celý svět...

Rodinný film USA, 96 minut, české znění

Pátek 18.3.

16:⁰⁰ a 18:⁰⁰

Vstupné: I. 35,-

II. 40,-

LETOPISY NARNIE: PLAVBA JITŘNÍHO POUTNÍKA

Děti jsou nečekaně zvolány znovu do Narnie, kde se opět setkají se svým přítelem Kaspianem, který je nyní už králem, a společně se vydávají na dobrodružnou výpravu, jejímž cílem je záchrana sedmi ztracených pánů z Narnie. Dobrodružný, fantasy VB, 114 minut, širokoúhlý, rodinný film v českém znění

Pátek 25.3.

17:³⁰ a 19:⁴⁵

Vstupné: I. 35,-

II. 40,-

FOTŘI JSOU LOTŘI

Již třetí pokračování příběhů rodiny Jebalových, která se mezitím rozrostla o dvojčata a která se právě chystá slavit Vánoce... V hlavních rolích opět Robert De Niro a Ben Stiller, dále hrají Owen Wilson, Jessica Alba, Barbra Streisandová, Laura Dernová, Dustin Hoffmann a další.

Komedie USA, 110 minut, od 12 let, české znění

Připravujeme: 1.4 TRON LEGACY, 8.4. OPRAVDOVÁ KURÁŽ, 15.4. NEVINNOST, 22.4. NA VLÁSKU, 29.4. GULLIVEROVY CESTY

Objednávky vstupenek ÚT–ČT v Městském informačním centru, Hlavní 137, 583285615
Pokladna otevřena 1/2hod. před představením. V ceně zahrnut poplatek 1,- Kč na fond kinematografie.
Program kina najdete na internetové adrese: www.mu-hanusovice.cz, www.365dni.cz, www.ieseniky.net

Provozovatel: STAVREL v.o.s., Hlavní 137, Hanušovice 788 33, tel. 583 231 226
Vstupenky je nutno vyzvednout nejpozději 15 min. před představením v pokladně kina.

GEOGRAFICKÝ MAGAZÍN KOKTEJL



a
DK Hanušovice pořádá

**v úterý 15.3.2011 v 18:00 hod.
v DK Hanušovice**

cestopisnou přednášku Tomáše Kubeše

SRDCE AFRIKY

Je Střední Afrika posledním rájem? Dá se projít pralesem bez průvodce? Je nebezpečná řeka Sangha na své pouti k veletoku Kongo? Žijí Pygmejové ještě tradičním způsobem života? Nezabijí nás pytláci, nebo nezakousnou krokodýli? Tak to všechno jsou otázky, na které měla odpovědět odvážná expedice Srdce Afriky, která vyrazila na svoji dva měsíce dlouhou pouť v říjnu 2009. Během strastiplné cesty plné dobrodružství, úplatků a průtrží mračen v období dešťů se expedice vydala do nitra Afriky, kde se dosud rozprostírají panenské pralesy. Mnoho míst není vůbec osídleno a často jedinými obyvateli jsou pouze Pygmejové, kteří se živí lovem.

Tady musí každý zapomenout na mobilní síť, internet, obchody, nebo jakékoliv výtvarky civilizace. Zdejší lesy jsou skutečným rájem, kde žijí četné populace goril nížinných, šimpanzů, pralesních slonů, hrochů a mnoha dalších živočišných druhů. K proniknutí do tak obtížně dostupné oblasti bylo využito řeky Sanghy, které protéká na pomezí Středoafričké republiky, Kamerunu a Konga. Cesta měla za cíl nejen sjet řeku, o které se toho moc neví, ale také zjistit zda je možné setkat se s Pygmeji, kteří žijí dosud stejně jako jejich předci. A také zjistit realitu s pytláctvím a kácením pralesů. Více na www.expedicesrdceafriky.cz



Vstupné: 30,- Kč

