

Vychází pro Hanušovice a místní části Hynčice nad Moravou, Potůčnick, Vysoké Žibřidovice, Žleb

Milí žáci, vážení rodiče, hanušovičtí občané,

prázdniny i dovolené rychle uběhly a máme před sebou další školní rok, 2009/2010. V tomto roce nás čekají změny, které, jak doufám, posunou o další krok dopředu školství v Hanušovicích.

Budova školy, jak jistě víte, prošla celkovým zateplením – byla realizována výměna oken, zateplení pláště a půdního prostoru, vše nákladem převyšujícím 20 milionů korun. Ukončení této etapy představovalo o těchto prázdninách odstranění všech starých ventilů na radiátorech a jejich osazení novými termoventily.

Podarila se další velká věc – byla kompletně vyměněna krytina na tělocvičně, což odstranilo dlouhodobý problém se zatékáním do budovy. Pro přicházející prvňáčky se vybavily první třídy novými lavicemi, je to další krok k obnově mnohdy již přestárlého vybavení školy. Na nadcházející podzim se chystá celková vnitřní rekonstrukce mateřské školy. Na tomto místě chci poděkovat městu Hanušovice, zvláště panu starostovi Petru Malcharczikovi, za opravdu velkorysý přístup ke škole, protože v době ekonomické recese skutečně není jednoduché zajišťovat finanční zabezpečení takových realizací. Dalším významným partnerem je Pivovar HOLBA, a. s., který svým přístupem významně podporuje školství v Hanušovicích. A je třeba jmenovat také Stavrel, v. o. s. – tradičního sponzora školních soutěží ve sběru odpadových surovin.

Samozřejmě že změny se netýkají jen budov, střech a fasád, ale také procesů spojených s výukou. Pro nový školní rok je připravena k užívání kompletně vybavená nová interaktivní učebna. Je pořízena z projektu Evropské unie, do kterého se naše škola aktivně zapojila s Palackého univerzitou v Olomouci: projekt IVOŠ – zvýšení kvality ve vzdělávání zavedením interaktivní výuky do škol.

Další akce, na které se naše škola podílí, je projekt Aktivní motivace žáků základních škol = jistota pro budoucnost řemesel. Nositelem projektu je Asistenční centrum, a. s., partneři projektu jsou Svaz průmyslu ČR a Asociace energetického a elektrotechnického vzdělávání. Cílem projektu je zvýšení zájmu žáků základních škol o studium řemeslných a technických oborů.

(pokračování na 4. straně)

Oslava 135. narozenin Pivovaru HOLBA Hanušovice 4.-5. září 2009

informace uvnitř novin

Informace o chystané sbírce šatstva uvnitř novin

Pozvánka na výstavu chovatelů



Ve dnech **18.-20. září 2009** se uskuteční Podpraděšská meziokresní výstava drobného hospodářského zvířectva. Soutěžit budou mezi sebou okresy Šumperk, Jeseník a Bruntál o nejvíce získaných bodů v kolekcích králíků, drůbeže a holubů. Předběžně se počítá s 300 kusy králíků, asi 250 holubů a 40 voliérami drůbeže.

Hanušovičtí chovatelé by sami na tak velkou akci nestačili, a tak po dohodě s Okresním výborem ČSCH jim budou vypomáhat i členové ostatních základních organizací okresu.

Ale i na Vás, návštěvníky výstavy, chovatelé nezapomenou a připraví pro Vás bohatou tombolu, kolo štěstí, prodej losů a hlavně jedinečné pivo z hor HOLBA a další občerstvení.

Dovolujeme si Vás tedy pozvat na naši velkolepou výstavu a nákup chovných zvířat do svých chovů. **Výstava se tentokrát bude konat v areálu za základní školou.**

Na Vaši návštěvu se těší členové Základní organizace ČSCH Hanušovice. -čsch

Zpráva o činnosti Rady města Hanušovice

68. jednání – 15. 6. 2009

- doporučila ZM ke schválení uzavření Dohody o partnerství s městem Šumperk za účelem vytvoření technologického centra a elektronické spisové služby v souvislosti se zavedením projektu Datových schráněk
- vzala na vědomí připomínky některých matek k uzavření MŠ během prázdnin, ze strany starosty města byla iniciována schůzka s nespokojenými rodiči
- schválila finanční příspěvek společnosti RES-SEF, o. s. Šumperk, který bude použit na financování nákladů spojených s realizací terénního programu pro uživatele drog – STREETWORK
- schválila pronájem části pozemku pč. 896 v kú. Hanušovice
- schválila návrhy smluv o zřízení věcného břemene
- doporučila ZM ke schválení nabídku společnosti Stavrel, v. o. s. na odkoupení části pozemku pč. 1645/2 v kú. Hanušovice
- schválila návrh HO s. r. o. na pronájem bytu na ul. Habartická č. 37
- doporučila ZM ke schválení prodej pozemků pč. 151/4, 151/11, 151/12, 151/13, 151/14, 151/15, 151/17, 199/6, 199/7 v kú. Hanušovice, jedná se o pozemky na ul. Pražská, které bezprostředně navazují na pozemky ve vlastnictví majitelů domů na ul. Pražská

69. jednání – 29. 6. 2009

- projednala program jednání ZM na 29. 6. 2009
- schválila zprávu auditora o hospodaření Hanušovické obchodní s. r. o.
- vzala na vědomí sdělení MÚ Šumperk o doporučení žádosti z programu „Podpora obnovy kulturních památek“ ke schválení MK
- doporučila ke schválení ZM odprodej části pozemku pč. 1276 v kú. Hanušovice
- doporučila ke schválení ZM prodej pozemků pč. 1267, 1270, 338/1, 345 a část pozemku pč. 1276 v kú. Hanušovice
- doporučila ke schválení ZM prodej pozemku pč. 356/1 v kú. Hanušovice
- schválila smlouvu o přezkoumání hospodaření města Hanušovice navrženou auditorem
- zrušila usnesení o odepisování majetku Hanušovické obchodní s. r. o. schválené od 1. 1. 2010,
- schválila pronájem kotelny Hanušovické obchodní s. r. o.

- schválila finanční příspěvek na propagaci města Hanušovice během jízdy zvláštního parního vlaku na trase Olomouc–Nysa
- schválila dotaci pro město Vidnava určenou jako pomoc obci postižené povodní
- schválila žádost o pronájem pozemku pč. 38 v kú. Vysoké Žibřidovice
- vzala na vědomí informaci Olomouckého kraje o možnostech zajištění integrace cizinců a o možnostech čerpání dotací na tyto programy
- vzala na vědomí poděkování STP MO Hanušovice za sponzorování výstavy historických kočárků
- schválila 2. rozpočtovou změnu rozpočtu města Hanušovice týkající se rozdělení zvýšených příjmů daní
- vzala na vědomí informaci Hanušovické obchodní s. r. o. o uvolnění bytu na ul. Hlavní č. 108
- vyhodnotila jako velmi dobrou činnost SDH Hanušovice a schválila příspěvek na jeho činnost

70. jednání – 27. 7. 2009

- na základě předložených žádostí RM rozhodla tajným hlasováním o přidělení bytu na ulici Hlavní čp. 108
- na základě předložené zprávy trenérem mládeže AVZO Hanušovice vzala na vědomí, že výsledky našich střelců jsou velmi dobré
- vzala na vědomí dopis náměstkyně hejtmána, kde nabízí městu Hanušovice pomoc při zajišťování potřebnosti poskytování sociálních služeb pro občany města
- projednala žádost o odkoupení bytu č. 26/4 v Hynčicích nad Moravou
- stanovila komisi pro otevírání obálek a výběr dodavatele stavby – Rekonstrukce objektu – zvýšení kapacity MŠ Hanušovice
- rozhodla vyjádřit se kladně k návrhu o bezúplatném převodu pozemků z majetku města ve prospěch Olomouckého kraje
- projednala žádost o pronájem pozemku – části pč. 2067/1 v kú. Hanušovice
- projednala prodej části pozemku pč. 1578/1, kú. Hanušovice
- vzala na vědomí oznámení o konání mítinku ČSSD na parkovišti před Penny Marketem v Hanušovicích
- vzala na vědomí pozvánku na jízdu zvláštního vlaku Olomouc - Nysa

Povodně 2009 - veřejná sbírka Olomouckého kraje

V červnu tohto roku postihly některé obce na Hranicku a Jesenicku bleskové záplavy, které napáchaly škody na majetku v řádech stamilionů korun. Přes pomoc státu i Olomouckého kraje budou zapotřebí další finanční prostředky na obnovu infrastruktury postižených obcí.

Olomoucký kraj v této souvislosti vyhlásil veřejnou sbírku Povodně 2009. Sběrka bude probíhat do konce listopadu tohoto roku. Rada Olomouckého kraje ve spolupráci se starosty garantuje, že peníze budou spravedlivě rozděleny mezi všech 29 obcí, které velká voda zasáhla.

Podrobnější informace najdete na: www.kr-olomoucky.cz/povodne2009.

Číslo účtu: 24100217/0100

Potvrzení o poskytnutí finančních prostředků pro daňový odpočet obdržíte poštou na základě žádosti zasláné na e-mail: sbirka@kr-olomoucky.cz.

-měú

informační centrum Hanušovice: ic@hanusovice.info, redakce Hanušovických novin: noviny@hanusovice.info

HANUŠOVICKÉ NOVINY, měsíčník, vychází k prvnímu dni v měsíci v Hanušovicích. Vydává Město Hanušovice, Hlavní 92, 788 33 Hanušovice, IČO: 00302546, ev. č. MK ČR E 10093.
Uzávěrka příspěvků do 15. dne předchozího měsíce na MěÚ Hanušovice. Šéfredaktor: Mgr. Mariana Felnerová. Tisk: H. R. G., B. Němcové 157, 570 01 Litomyšl.

Oznámení o době a místě konání voleb do Poslanecké sněmovny

Starosta města Hanušovice dle § 15 odst.1 zákona číslo 247/1995 Sb., o volbách do Parlamentu České republiky a o změně a doplnění některých dalších zákonů, ve znění pozdějších předpisů (dále jen „zákon“), a vyhlášky Ministerstva vnitra č. 233/2000 Sb., o provedení některých ustanovení zákona ve znění pozdějších předpisů (dále jen „vyhláška“), a ústavního zákona č. 195/2009 Sb., o zkrácení pátého volebního období Poslanecké sněmovny,

o z n a m u j e:

Volby do Poslanecké sněmovny Parlamentu České republiky se uskuteční dne 9. října 2009 v době od 14,00 hod. do 22,00 hod. a dne 10. října 2009 v době od 8,00 hod. do 14,00 hod.

Místem konání voleb je:

Okrsek č. 1

Budova Městského úřadu v Hanušovicích, čp. 92, ul. Hlavní, 788 33 Hanušovice, v tomto volebním okrsku volí občané podle místa trvalého pobytu:

Hlavní ulice od mostu přes řeku Moravu k benzinové čerpací stanici, ul. Pražská, Za Moravou, Jesenická, V Zátíší, Na Výsluní, Na Vyhliďce, Údolní, U Skalky, U Rychty a Habartická.

Místní části: Hynčice nad Moravou, Potůčník, Vysoké Žibřidovice a Žleb.

Okrsek č. 2

Budova Domu kultury v Hanušovicích, čp. 147, ul. Hlavní, 788 33 Hanušovice

V tomto volebním okrsku volí občané podle místa trvalého pobytu:

Hlavní ulice od mostu přes řeku Moravu k podjezdu ČD, ul. Požárníků, Dukelská Na Vinici, Školní, Krátká, Příčná, Osvobození, Nádražní, Sportovní a Úzká

Okrsek č. 3

Sociální budova Pivovar Holba, a. s., č. p. 261, ul. Pivovarská, 788 33 Hanušovice v tomto volebním okrsku volí občané podle místa trvalého pobytu:

ul. Zábřežská, Na Holbě, Pod Lesem, Zahradní, Pivovarská a Pod Hradem.

Tři dny před dnem konání voleb Vám Česká pošta doručí hlasovací lístky, v den voleb můžete hlasovací lístky obdržet ve volební místnosti.

Pro občany z místních částí a horních Hanušovic bude zajištěna přeprava, jízdní řády budou včas vyvěšeny, doprava je bezplatná.

Hlasování bude umožněno voliči, který se prokáže platným cestovním dokladem nebo platným občanským průkazem.

Neprokáže-li volič svou totožnost a státní občanství České republiky, nebude mu hlasování umožněno.

Petr Malcharczik, starosta města

Vznikne Národní park Jeseníky?

Dne 11. července se ve Starém Městě pod Sněžníkem konaly již tradiční „Bioslavnosti“. Vše se zde jako obvykle točilo kolem výroby a konzumace zdravé výživy, bylo zde plno stánků i různých atrakcí. Kromě toho zde však proběhla zajímavá akce, která se přímo týká i občanů našeho města. Proběhlo zde totiž podepisování petice za vznik Národního parku v Jeseníkách. Na místě petici podepsalo téměř 250 občanů.

Jeseníky jsou druhým nejvyšším pohořím v České republice. Místní přírodní hodnoty jsou výjimečné nejen v rámci ČR, ale i v celoevropském srovnání. Jedná se zejména o mimořádně zachovalé a rozsáhlé horské lesy, unikátní jesenicko-arkto-alpickou tundru, rašeliniště a podobně. Nachází se zde mnoho vzácných druhů rostlin a živočichů, včetně takových, které se jinde v ČR a ani ve světě nevykytují.

Petice za vznik parku byla zahájena 6. června 2009 a reaguje na neuspokojivý stav ochrany přírody v Jeseníkách. Přesně před 40 lety zde sice byla vyhlášena Chráněná krajinná oblast, ale ukázalo se, že tato forma ochrany unikátní jesenické přírody není dostačující. Je proto zapotřebí posílit ochranu zdejší přírody a dále alespoň v centrální části Hrubého Jeseníku vyhlásit národní park. Ten by měl zachovat poslední zbytky horské divoké přírody, tedy území bez sídel a trvale obývaných objektů. Nedošlo by tak k případnému omezení rozvoje obcí a existenci národního parku by nedošlo ani k omezení současných turistických stezek v horách. Národní park by měl vést k upřednostnění ekologicky šetrné turistiky a k udržitelnému rozvoji regionu.

Petice je určena Parlamentu ČR a Ministerstvu životního prostředí, které si již nechalo zpracovat odbornou studii, jež vyhodnocuje možnost vyhlášení národního parku v Jeseníkách. Vyhlášení kromě Správy chráněné krajinné oblasti podporuje i řada významných osobností společenského a kulturního života, jako jsou herci Lubomír Lipský, Miroslav Donutil, Květa Fialová, Naďa Konvalinková, světově uznávaný fotograf Jindřich Štreit a další.

Petiční výbor petice na podporu Národního parku Jeseníky tvoří tyto občané:

Doc. Mgr. Jindřich Štreit, fotograf a vysokoškolský pedagog, Sovinec

Bc. František Winter, člen svazu ekologických zemědělců PRO-BIO, Hanušovice

Mgr. Kateřina Kočí, předsedkyně o. s. ACTAEA – společnost pro přírodu, Karlovice

Ondřej Bačík ml., propagátor udržitelného rozvoje a jesenický rodák, Rýmařov

Tomáš Hradil, předseda Hnutí Brontosaurus, Jeseník

Zájemcům, kteří chtějí svým podpisem podpořit tuto akci, chci na závěr sdělit, že petiční archy jsou mimo jiné k dispozici v Turistickém informačním centru přímo na náměstí ve Starém Městě. *-hp*

IC Hanušovice testovala MF DNES

Skoro každé větší i menší město už má své vlastní informační centrum. Jak se jim daří prezentovat své regiony a lákat potenciální turisty? MF DNES udělala malý test v několika takových centrech. Výsledky pak zveřejnila v sobotním vydání 25. 7. 2009.

Testem zkoušeli, co se dozví turista, který se rozhodne na poslední chvíli vyrazit na dovolenou, místní kraj vůbec nezná, a proto si chce po telefonu zjistit, kde se ubytuje a nají. Kam může vyrazit za kulturou, památkami či plaváním, nebo jestli je kam a kudy si zajet na kole.

Dobrou zprávou o stavu turistického ruchu v kraji je skutečnost, že žádné z vybraných jedenácti infocenter výrazně nezklamalo. Ovšem „maskování turistů“ narazili i na netradiční doporučení. „V Šumperku zůstat nemusíte, osobně bych jela někam jinak dále do Jeseníku. Tam jsou místa pro dovolenou mnohem lepší než samotné město, protože tady si všechno zajímavé stihnete projít za jeden den a pak byste musel do okolí jezdit. Většina lidí si sem zajede na výlet. Já to tu znám a udělala bych to stejně,“ doporučovala pracovnice Regionálního a městského informačního centra v Šumperku. Výjimky se však našli. V Hanušovicích nám doporučili prohlídku pivovaru spojenou s ochutnávkou piva a syrečků. „Docela známé jsou i místní borůvkové knedlíky, které nabízí třeba dvě zdejší chaty“, zakončila výčet kulinářských specialit pracovnice infocentra.

informační centrum	Vystupování /ochota (z 10 bodů)	Schopnost poradit (z 10 bodů)	Schopnost nalákat (z 10 bodů + věta kterou lákali)
IC Bělá pod Pradědem	10	9,5	10 „Je tu v okolí tolik cílů, že to za týden nejspíš ani nestihnete“
MIC Hanušovice	9,5	9,5	9 „Doporučuji vzít si kolo, trasy se dají naplánovat na několik dní.“
IC Šumperk	8	8	6 „Jedte spíše do hor než sem. Tady vše projdete za jeden den.“
MIC Hranice	10	9	9,5 „Jsou tu lázně, hrady, jeskyně, propast, akvapark i cyklostezka.“
MIC Přerov	9	9	Nehodnoceno
MIC Javorník	8	8,5	9,5 „Je tu zámek, muzeum, jezkyňe nebo muzeum dolování zlata. A na kole můžete jezdit celé dny.“
Informační služba MÚ Prostějov	8,5	9	8 „Je tu zámek či lázně. Také tu přes prázdniny jezdí cyklobus.“
IC Velké Losiny	7,5	8	7 „Je tu papírna, zámek a dřevěné kostelíky, v okolí cyklotrasy.“
TIC Olomouc	9,5	9,5	9,5 „Máme různé cyklostezky, můžete na vež či do ZOO, nabízíme prohlídky s průvodcem i sjíždění řeky.“
TIC Litovel	9,5	9,5	9 „Litovelským Pomoravím vede cyklotrasa. Ve městě jsou naučné stezky, muzeum i památky. A je to kousek do Olomouce.“
IC Jesenícka v Jeseníku	9,5	9,5	9 „Je tu spousta cyklistických i peších tras i možností ke koupání. Také můžete do lázní.“

Zdroj: MF DNES, Stanislav Kamenský 25. 7. 2009

Kosmetický salon Glanc Klára Turková

- Kosmetické služby
- Manikúra
- Pedikúra

Prac. doba:

Út-St 7.30-12.00 13.00-18.30
Čt-Pá 7.30-12.00 13.00-17.00

Ošetření mimo provozní dobu
dle dohody na tel. čísle: 731 086 807

Provozovna:

Hanušovice, ul. Školní 252
placená inzerce

Milí žáci, vážení rodiče, hanušovičtí občané

dokončení z 1. strany

Je třeba také zmínit program, který se připravuje opět s UP Olomouc a EU a je v oblasti ICT – programování do škol. Všechny zmíněné aktivity směřují ke zlepšování prostředí školy, k modernizaci výuky a jejímu oživení. Navíc se v letošním roce opět rozšíří výuka podle nové vzdělávací koncepce ŠVP do dalších ročníků.

V nadcházejícím školním roce je naším zájmem také zopakování akcí, které byly v minulých letech úspěšné, jmenujme alespoň některé: odpoledne pro rodiče s dětmi, možnost přijít v určený den do vyučovacích hodin, předvánoční a velikonoční akce pro školu i veřejnost, masopust, školní akademie. Připravujeme další možnosti spolupráce s rodiči žáků, o kterých budete včas informováni.

Dovolu mi, abych k zahájení nového školního roku 2009/2010 popřál všem žákům chuť se něco naučit, svým kolegům pevné nervy a rodičům dostatek trpělivosti se svými ratolestmi. Společně si popřejme hodně školních úspěchů a důvěry při vzájemné spolupráci.

František Felner, ředitel ZŠ a MŠ Hanušovice

Hudební škola YAMAHA Hanušovice

oznamuje zahájení nového školního roku 2009/2010

a nabízí výuku v těchto oborech: **flétny, doprovodná akustická kytara, keyboard a populární zpěv**, pro začátečníky i pokročilé. Výuka probíhá skupinově a je určena jak pro žáky základní školy, tak pro širokou veřejnost, mladší i seniory.

Přihlášky a ostatní informace získáte v jídelně ZŠ dne 7. 9. 2009 od 15 do 16 hod.

Mariana Felnerová, vyučující

Letní tábor Harryho Pottera 2009 v Adamovském údolí

Skautské středisko Hanušovice Sněžník uspořádalo letní stanový tábor v Adamovském údolí u Malého Vrba. Letošní téma tábora bylo „Harry Potter a Ohnivý pohár“.

Ještě ani nevyrostly obvyklé táborové stavby – latríny, vodovod, odpadovka, umývárka, koupelna, sauna a vsakovací nádrž, a již se naplno rozjela táborová hra.

Stejně jako děti na táboře trávil i Harry Potter prázdniny s rodinou Weasleyových a Hermionou Grangerovou, se kterými se vydává na finále mistrovství světa ve famfrpálu. Po zápase se na obloze objeví znamení zla, což značí, že jsou poblíž Smrtijedi, přívrženci lorda Voldemorta.

Po návratu do školy Brumbál oznámil, že se bude konat Turnaj tří kouzelnických škol, na který přijedou do Bradavic studenti z Kruvalu a Krásnohůlek. Ohnivý pohár, který vybírá účastníky, pošle do turnaje Viktora Kruma za Kruval, Fleur Delacourovou za Krásnohůlky a Cedrika Diggoryho za Bradavice. Navíc však vybere Harryho, ačkoliv se ještě nemůže účastnit, protože mu není 17 let.

Harry absolvuje během turnaje tří kouzelnických škol tři úkoly. V prvním úkole, mají drakovi sebrat zlaté vejce. V druhém má osvobodit svého kamaráda Rona od jezerních lidí, žijících na dně jezera poblíž školy. Třetím úkolem je projít bludištěm s nástrahami a jako první dosáhnout Ohnivého poháru. Pohár je však přenášedlo a přenesení je k Voldemortovi a dalším Smrtijedům. Ti chtějí zabít Harryho, to se jim však nepovede a Harry se pomocí přenášedla dostává zpět do Bradavic.

Kouzelný klobouk hned v úvodu tábora děti rozdělil do tří bradavických kolejí: Nebelvir, Zmijozel a Haraspar.

Tři hlavní úkoly čekaly také na účastníky tábora, ale všechny další činnosti byly rovněž začleněny do táborové hry. Nikdo neunikl výuce morseovky, uzlování, topografie, střelby z luku a ze vzduchovky, stavbě přístřešku pro přežití, pečení „hada“ z mouky, vody a soli, vaření čaje z lesních bylin a stavbě a likvidaci ohniště. Všichni vyzkoušeli stezku odvahy a ti zkušenější podnikli noční průnik lesem přes zlé hlídače, kteří kradli zvěďům životy.

Počasí na děti bylo hodné, a tak nejen zmokly, ale vykoupaly se i v místním „bádeňu“ v potoce Telčava a vyzkoušeli si několikrát i pravou saunu.

Všechny koleje absolvovaly s úspěchem hry a sčítaly body za splnění úkolů. Nebylo důležité, kdo vyhrál, ale kdo došel až na konec a splnil všechny úkoly. A to se podařilo všem.

Rádi jsme se mezitím vrátili zpět do 21. století a zapomněli na chvíli na kouzla a vtrhli do civilizace – poprvé zkontrolovat vozíčkovou dráhu v Petříkově a povozit se, podruhé na prohlídku těžkého opevnění – velkého pěchotního srubu z 2. světové války ve Starém Městě, který je plně vybaven, jako by byl rok 1939.

Chtěli bychom poděkovat těm, co se s námi podíleli na zdárném průběhu tábora:

Pivovaru Holba, a. s. za poskytnutí vozidla pro dopravu materiálu a vybavení, panu Vlastimilu Chrudinovi ml. za vydatnou pomoc při zajištění dříví na topení a základní škole za zapůjčení vybavení do táborové kuchyně.

Tábora se účastnilo celkem 32 dětí. Poznaly nové kamarády a hlavně poznaly samy sebe a zjistily, co dokážou překonat. Věříme, že budou šťastně vzpomínat na tábor Adamov 2009 a Harryho Pottera a těšit se na tábor příští.

-hemir



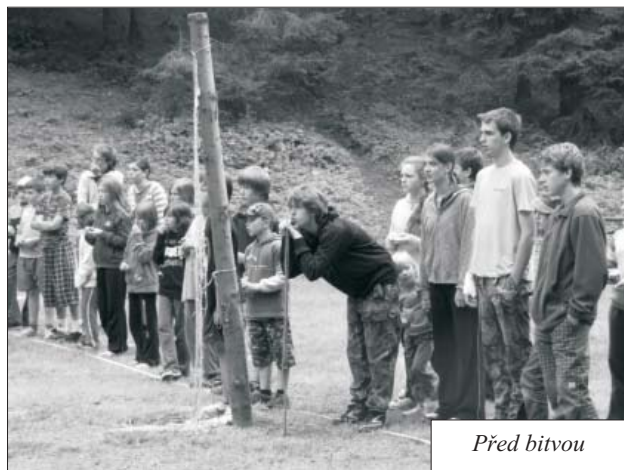
Boj mezi družinami



Lukostřelba



Nástup před famfrpalem



Před bitvou

inzerce - inzerce - inzerce

Výroba a prodej dřevěných briket,

převážně bukových,
cena dle odběru.
Telefon: 737 274 331.

Kadeřnictví

&
modeláž nehtů UV gely
Martina Motlíčková

stříhání, barvení
barevné melíry, sváteční účesy...

Pracovní doba: PO-PÁ 14.00-18.00 hod.
Objednávky telefonicky
na tel. 776 519 547 nebo 775 686 079.
Po dohodě možno i v SO a NE.

Provozovna: Hanušovice, ul. Školní 252
(nad masnou u nádraží)

Prodám DB 2+1 Na Holbě, 2. patro,
nová okna, zateplení, výtah.
Cena 475 000 Kč.

Nabízím k týdennímu i delšímu pobytu
dva apartmány, tři a čtyřlůžkový,
v rekreační oblasti Třeboňsko. Každý
apartmán má možnost vlastního vaření.
Kontaktní tel. **606 488 588** nebo
www.trebonskonakole.ic.cz.

SERVIS pro dům-byt-zahradu

Postrádáte šikovné ruce
nebo nemáte čas?

Provádíme práce menšího rozsahu a
kutilského charakteru.

Kontaktujte nás na tel.: 725 686 751
nebo nonstop na
ms.kutil@seznam.cz.

Nabízím

hotovostní půjčky pro zaměstnané,
podnikatele, důchodce i ženy na mateřské,
18-75 let, nízký úrok, rychlé vyřízení.
Vyroubalová, **608 150 234**

SOUKROMOU INZERCÍ

je možno podávat v Hanušovických
novinách **zdarma**. Inzeráty můžete poslat
email: noviny@hanusovice.info, nebo
předat osobně v podatelně na MěÚ
Hanusovice. Inzerát musí být: čitelný,
srozumitelný, seriózní, s délkou maximálně
250 znaků.

KOMERČNÍ INZERCE

Inzeráty textové - 15,- Kč za řádek
o 30 znacích

Inzeráty plošné - 2,50 Kč za 1 cm²

Vážení občané,

z důvodu konání předčasných voleb bude v Hanušovických novinách poskytnut prostor pro prezentaci politických stran v zářijových a říjnových novinách.

redakce

František JOHN

kandidát č.3 za KDU-ČSL
za okres Šumperk

- PODPORA RODINY
- REGIONÁLNÍ ROZVOJ
- OCHRANA ŽIVOTNÍHO PROSTŘEDÍ



Jako asi většina obyvatel našeho regionu sleduji již delší dobu jeho stagnující rozvoj. Řada mladých lidí často z důvodů lepšího pracovního uplatnění a vyššího životního standardu odchází jinam, v regionu je vysoká nezaměstnanost. Je potřeba využít všechny možnosti směřující k všestrannému rozvoji regionu, jistou pobídkou mohou být fondy EU. Pro efektivní využití těchto zdrojů v našem regionu je důležitá spolupráce politiků na celostátní, krajské, regionální i místní úrovni, stejně jako zastoupení našeho regionu ve vrcholných politických orgánech.

Budu např. podporovat mladé rodiny, aby mohly zůstat žít v našem regionu, prosazovat intenzivnější podporu regionálního rozvoje a zasadím se o rozumnou ochranu životního prostředí.

RNDr. František John

DĚKUJI ZA VAŠÍ DŮVĚRU
www.frantisekjohn.cz

Občanské sdružení sociálních a finančních poraden ČR, spolu se Svazem důchodců ČR informuje

Sociální a finanční poradna OS SaFP ČR rozšiřuje své služby a informace o pomoci při vyřizování žádostí na státní dotace „Zelená úsporám“ - zateplování domů, ekologického topení a dalších ekologických zařízení. Info na www.socfinporadnycr.cz

Kontaktní místa pro Olomoucký kraj:

Olomouc, Jungmannova 25; kontaktní osoba Jana Selucká, ředitelka,
tel. 518 321 861, mobil 739 113 115, email financniporadna.ol@seznam.cz
úřední den - úterý 9-14 hod., call centrum po-pá 9-14 hod.

Přerov - mobil 739 113 115, **Jeseník** - mobil 739 883 480, **Prostějov** - 739 113 115,
Lipník na Bečvou - 739 883 480, **Šternberk** - 732 939 629, **Litovel** - 724 734 716

Kdo může poradnu především využívat: držitelé průkazů ZTP, ZTP/P, TP, seniři, sociálně slabší rodiny, rodiny s dětmi.

Klientům SaF Poradny poskytujeme pomoc a informace o slevách: pohonné hmoty v síti vybraných čerpacích stanic, sleva, pojištění domácnosti a nemovitosti, sleva 10-20 %, zákonné a havarijní pojištění osobních automobilů, sleva 10-15 %, služby vybraného mobilního operátora a pevné linky, sleva 10-20 %, prevence před nebankovními úvěry, předlužení a exekucí, zajištění financí na pohřebné - Program Pieta.

Nabízíme i nabídku pracovní příležitosti - spolupráce v poradnách OSS a FP ČR.

Neplat'te víc, než je třeba.

Zpětný odběr baterií v Hanušovicích

Po umístění nádoby (tzv. E-Boxu) v budově Městského úřadu pokračuje Město Hanušovice s umístěním sběrného boxu na baterie, který je v přízemí budovy MěÚ Hanušovice.

Vkládat je zde možno veškeré přenosné baterie, např. knoflíkové, články, baterie či akumulátory, které jsou hermeticky uzavřeny, mohou být ručně přenášeny a nejsou ani průmyslovou baterií či akumulátorem, ani automobilovou baterií nebo akumulátorem.



E-box lidem usnadní třídění drobných elektrozařízení

Město Hanušovice se ve spolupráci se společností ASEKOL rozhodlo usnadnit občanům třídění vysloužilých malých elektrozařízení. Každý občan má nyní možnost zanést starý mobil, kalkulačku, telefon, drobné počítačové vybavení, discman nebo MP3 přehrávač (mimo akumulátory) na městský úřad a zdarma se jej zbavit vyhozením do připravené nádoby, tzv. E-boxu.

E-box je umístěn v přízemí budovy Městského úřadu na ulici Hlavní 92, Hanušovice. Kolektivní systém ASEKOL následně zajistí zdarma odvoz a ekologickou likvidaci.

Hlavním cílem vedle usnadnění třídění drobných elektrozařízení je také zvýšení množství sebraných malých spotřebičů. Ty totiž většinou končí v komunálním odpadu. Pokud se elektrospotřebič obsahující zdraví škodlivé materiály vyhodí spolu s běžným odpadem do popelnice, nedojde k jeho recyklaci, ale skončí na řízené skládce. Tak zcela zbytečně dochází k hromadění odpadu, který by mohl být znovu využit.


Naopak pokud je elektrozařízení odevzdáno k recyklaci, je

zajištěno, že drtivá většina vysloužilého spotřebiče bude opětovně využita. Šetří se tak přírodní zdroje a životní prostředí. Podrobnosti o třídění elektroodpadu najdete na

www.elektrosrot.cz.

-fa





POMÁHÁME LIDEM BYDLET

VYBÍREJTE Z ŠIROKÉ NABÍDKY
NEMOVITOSTÍ Z CELÉ ČR

Pomůžeme i vám s prodejem vaší nemovitosti.

Zavolejte, a my vám poskytneme bezplatnou a nezávaznou konzultaci, nebo navštivte naši pobočku v Šumperku, Gen. Svobody (naproti hlavní poště).

HLEDÁME DALŠÍ REALITNÍ MAKLEŘE A OBCHODNÍ PARTNERY.

ANNA VLACHOVÁ, realitní makléřka RK AVAREAL,
tel. 736 110 872, anna.vlachova@avareal.cz, www.avareal.cz

NEJLEVNĚJŠÍ A NEJRYCHLEJŠÍ NEBANKOVNÍ PŮJČKA V ČR

Půjčíte Vám	Is úroky vrátíte pouze	LEVNĚJŠÍ NEŽ V BANCE!
10 000,- Kč	11 628,- Kč	BEZ RUČITELE! BEZ POPLATKŮ! REGISTR NEŘEŠÍME! Vše zařídíme během jedné krátké schůzky.
20 000,- Kč	23 256,- Kč	
30 000,- Kč	34 884,- Kč	
50 000,- Kč	58 140,- Kč	
75 000,- Kč	87 216,- Kč	
100 000,- Kč	116 280,- Kč	

PRO ZAMĚSTNANÉ, PODNIKATELE, DŮCHODCE, ŽENY NA MATEŘSKÉ

Neváhejte a okamžitě volejte tel. 722 534 060

PNEU ZA NÁKUPKU

www.pneukubicek.cz Js3142

rozměr pneu	VRANÍK	TRACMAX	BARUM Sportiva	BARUM Bravuris	CONTINENTAL	MICHELIN
155/80 R 13	499,-	---	629,-	679,-	899,-	949,-
155/70 R 13	499,-	689,-	639,-	689,-	899,-	969,-
165/70 R 13	549,-	699,-	689,-	729,-	999,-	1.089,-
175/70 R 13	549,-	699,-	729,-	769,-	1.059,-	1.099,-
165/70 R 14	549,-	---	829,-	889,-	1.289,-	1.289,-
165/65 R 14	599,-	---	779,-	889,-	1.136,-	1.099,-
175/65 R 14	599,-	799,-	879,-	929,-	1.236,-	1.249,-
175/70 R 14	599,-	799,-	949,-	1.049,-	1.399,-	1.499,-
185/65 R 14	599,-	889,-	889,-	939,-	1.299,-	1.449,-
185/80 R 14	599,-	879,-	949,-	969,-	1.379,-	1.429,-
185/65 R 15	---	---	1.399,-	1.399,-	1.929,-	2.189,-
195/65 R 15	649,-	1.049,-	1.099,-	1.199,-	1.499,-	1.679,-
195/80 R 15	649,-	999,-	1.239,-	1.379,-	1.789,-	1.959,-
185/80 R 15	---	---	1.349,-	1.449,-	1.999,-	2.079,-
195/65 R 15	649,-	949,-	1.269,-	1.399,-	1.489,-	1.569,-
195/55 R 15	649,-	1.079,-	1.479,-	1.629,-	2.279,-	2.459,-
195/50 R 15	649,-	---	999,-	999,-	1.329,-	1.499,-
205/80 R 15	---	---	1.199,-	1.329,-	1.979,-	2.169,-
205/55 R 16	799,-	1.189,-	1.449,-	1.699,-	2.149,-	2.299,-
225/45 R 17	999,-	1.499,-	1.989,-	2.629,-	3.999,-	3.599,-

SERŽENÍ GEOMETRIE ...VÍCE NA WWW ... CENY JEN PŘI MONTÁŽI U NÁS!!! SERVIS KLIMATIZACE

Kubíček - Červená Voda

tel.: 465 626 326 mob.: 607 621 249, 602 708 020
barum.kubicek@centrum.cz

Nesed'te doma, běžte ven! A víte kam?

Nyní si vyberete snadno a rychle. Na adrese najdete stovky cílů z oblasti stravování, ubytování, zábavy a sportu. Čeká na vás také přehled známých i neznámých památek, technických zajímavostí a nádherných míst v přírodě. Na jediném místě: www.znatemapu.cz

KATALOG MĚSTSKÉ KNIHOVNY HANUŠOVICE ON-LINE NA INTERNETU

www.knihy.hanusovice.info

Městská knihovna Hanušovice zpřístupnila všem čtenářům on-line katalog, který umožňuje přístup ke knihám, které knihovna vlastní. Jednoduché vyhledávání podle jména autora, názvu a klíčových slov nabídne fond podle Vašeho zaměření a poskytne informace o tom, jaké knihy vám můžeme nabídnout.

Jubilea

V měsíci září 2009 oslaví svá významná jubilea tito naši spoluobčané:

paní Jaroslava Kovářová, Alenka Vymětalová, Anna Sedláčková, Ludmila Opravilová, Drahůška Poláchová, Marie Čermáková, Helena Koňariková, Anežka Gáblerová a Miluše Ruprichová a pánové Hubert Friedrich, Josef Köhler, Oldřich Tomíček, Jiří Koloušek, Václav Novák, Dobroslav Pícek, Ladislav Lešinger a Václav Ceh.

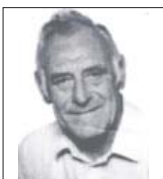
Blahopřejeme!

Vážení občané, pokud nechcete, abyste byli v rubrice Jubilea zveřejněni, sdělte prosím tuto skutečnost telefonicky, e-mailem nebo osobně na podatelně MěÚ Hanušovice do 15. dne měsíce předcházejícího uveřejnění. -red

Vzpomínka

*Už uplynul dlouhý čas,
co jsem slyšela Tvůj milý hlas.
Osud nám však nedopřál
a Tebe mi navždycky vzal.*

Dne 3. září 2009 vzpomeneme 2. výročí dne, kdy nás navždy opustil manžel, tatínek, bratr a dědeček,



pan Jan Jaroslav Jelínek.

S láskou vzpomíná manželka Jana s rodinou.

Vzpomínáme

*Odešel,
ale zůstal v srdcích těch,
kteří ho měli rádi.*

Dne 25. 9. 2009 vzpomeneme třetí smutné výročí úmrtí



pana Viktora Gurala.

S láskou vzpomínají manželka Věra, dcera Dana a syn Martin s rodinami.

PODĚKOVÁNÍ

Svaz ZTP Hanušovice děkuje panu starostovi, Městskému úřadu Hanušovice a Pivovaru Holba a. s. za sponzorování výstavy historických kočárků, panenek a upomínkových předmětů. Bez jejich velkorysé pomoci by se výstava nemohla uskutečnit. Přijměte prosím naše poděkování za milou spolupráci a pomoc.

Za organizaci ZTP v Hanušovicích, *předseda Oldřich Vojtek,
koordinátorka Sylvie Strašilová*

Poděkování

Ráda bych tímto opět poděkovala „VŠEM“, kteří se o mě starají a pečují.

Jak říkám - „dobří lidé nevymřeli“.

Velký dík za vše. *Jaroslava Vojtková*

TOULKY PO OKOLÍ

O mlýnech, bez kterých si obyvatelé v minulých století nedovedli svůj život vůbec představit, jsme se v našem seriálu ještě nezmiňovali. Dnes to napravíme a podíváme se na unikátní dílo, které bylo postaveno nedaleko obce Třeština u Mohelnice.

Mlýn v osadě Háj u Třeštiny je poprvé zmiňován již ve 13. století. Jeho majitelé se během věků často střídali až do sedmdesátých let 18. století, kdy mlýn kupuje rodina Plháků. Do dějin mlýna ale nejvíce vstupuje mlynář Hubert, muž moudrý a pokrokový. Intenzivně pracuje na zefektivnění mlynářského provozu a již v roce 1894 instaluje na hřídel vodního kola první dynamo a mlýn se rozsvěcuje elektrickým světlem. Další vývoj stavby sice přetrhne katastrofální požár, ale již v roce 1901 mlýn nejenže stojí v plné kráse, ale navíc z něj vedou dráty do nedaleké Třeštiny. O hodové neděli mlynář zapíná vypínač a v obci se rozsvěčují první žárovky a roztáčejí se první elektrické motory. Tak tato vesnice vstupuje do dějin jako elektrifikovaná obec dávno před tím, než tato vymoženost přichází do okolních měst.

Do roku 1919 už voda z Moravy v Háji roztáčí generátory k výrobě elektřiny pro dalších více než třicet okolních měst a vesnic. Hubert Plhák buduje další vodní díla a prodej proudu se stává významnou součástí rodinného rozpočtu. Po vzniku ČR v díle svého otce pokračují synové Karel a Radomír a také manželka Karla – Ellen Harvertová. Tato pozoruhodná žena má nejužší kontakty kolem Pražského hradu a mnoho přátel v uměleckém světě. Proto když se rozhodne o stavbě nové elektrárny a rodinného domu v Háji, oslovuje Ellen špičkové architektky své doby, projektanty Bohuslava Fuchse a Josefa Štěpánka. Ti pak vyprojektují nejen unikátní stavbu hydroelektrárny, ale také skvěle propracovanou rodinnou vilu v jejím těsném sousedství. Stavba je dokončena v roce 1922 a od té doby je architektka považována za jednu z nejzdařilejších moderních staveb na Moravě.

Nové zařízení funguje skvěle, o elektřinu i mlynářské práce je stále větší zájem, takže se zdá, že rodinu pevně usazenou v Háji nemůže nic ohrozit. Opak je ale pravdou a bohužel přijdou horší časy. Proklamované české myšlení nejprve Karlu Plhákovi neodpustí nacisté, kteří jej zavírají v šumperské Robotárně, a později ani komunisté, kteří jej opět internují.

(pokračování na 9. straně)

Vzpomínka

*Největší láska na světě zemřela,
když víčka Tvá navždy se zavřela.
Pro nás jsi pracoval, pro nás jsi žil,
za vše Ti děkujem, hodný jsi byl.*

Dne 31. srpna 2009 jsme vzpomněli 10. smutné výročí úmrtí manžela, tatínka a dědečka,

pana Jana Jurdiče z Hanušovic

S láskou vzpomínají a nikdy nezapomenou manželka, synové a dcer s rodinami.





Cestování po Evropě

Lidé už postavili po celém světě mnoho pomníků, většinou však významným osobnostem. My se ale dnes podíváme do polského Krakova, kde stojí Pomník psí věrnosti.

Celá historie Pomníku se začala odvíjet na podzim roku 1994. Pes Džok, obyčejný ořech a nebo, jak se říká, pes s neznámým rodokmenem, jel se svým pánem rozhrkaným Wartburgem do centra Krakova. Na kruhovém objezdu těsně před mostem přes řeku Vislu dostal jeho pán infarkt a sanitka ho odvezla do nemocnice. Džok zůstal na místě, kde viděl svého pána naposledy. Čekal devět měsíců a nedočkal se. V blízkosti kruhového objezdu dokonce přečkal i zimu. Lidé mu nosili jídlo, on jim ale bohužel nedůvěřoval, a tak než se stačil k jídlu dostat, odnesly mu ho vrány. Byl prý tehdy moc hubený. Nakonec si jeho důvěru získala místní učitelka Marie Millerová, která si ho v létě odvedla domů. U nové majitelky žil spokojeně tři roky. Byl velmi poslušný a velmi dobře se snášel i s druhým psíkem, kterého měla paní již dříve. Nikdy ho nebylo třeba uvazovat na vodítko, nemusel nosit košík a vždy na slovo svoji paní poslouchal. Pak ale přišla druhá rána pro psíka. Paní Millerová náhle zemřela a Džok skončil v útulku pro psy. Tam ale nevydržel dlouho a utekl. Druhý den po útěku skončil svůj život pod koly vlaku. Mezi místními koluje legenda, že věrný pes po ztrátě svého druhého pána spáchal sebevraždu.

Od května 2001 má Džok díky Krakovskému sdružení pro ochranu zvířat na promenádě pod hradem Wawel svůj pomník. Stojí kousek od plastiky mýtického krakovského draka. Ani osud pomníku ale nebyl jednoduchý. Někteří místní radní považovali myšlenku postavit pomník psovi jako symbol věrnosti za nesmysl. Liberálnější kolegové je však přehlasovali, a tak pomník, na který město nemuselo dát ani groš, přece jen stojí. Raritou ale určitě zůstává fakt, že se snad jedná o první sochu na světě, kterou odhalil někdo jiný než člověk. Svému psímu kolegovi pomník odhalila fenka Keyty.

Psa Džoka a jeho pomník na nábřeží Visly přijali Krakované za své. Už dnes má pes ulitý z bronzы vyleštěný čenich a packy od toho, jak ho kolemjdoucí hladí. Není divu. Na podstavci totiž sedí pes se smutnými očima, který podává packu. Toho navíc z obou stran obklopují lidské dlaně, jako symbol péče o bezbranného tvora.

A ještě malá poznámka na závěr. Reportážím zachycujícím příběhy zajímavých lidí se v novinářské hantýrce říká peoplestory, tedy hluboce lidský příběh. My jsme si dnes vyprávěli příběh jednoho obyčejného psa. Postavili mu ale pomník za to, že měl v sobě něco víc, byl totiž věrný.

-hp

TAU-ČI 太極拳

PRO ZAČÁTEČNÍKY A MÍRNĚ POKROČILÉ

Cíl: nově se naučíme sestavy Ohnivá koule, 8 prvků JANG, Budhovy ruce, procvičovat budeme sestavu 24 prvků JANG.

Místo konání: Hanušovice, Dům kultury

Termín konání: vždy v pondělí od 17.30 do 19.00 hodin
začátek 5.10.2009 – konec 24.5.2010

Cvičení vede: Ing. Jaroslav Voráč, MBA, trenér II. třídy
www.javorac.com

Cena 1.540,- Kč za celý kurz.

Studenti do 26. let a senioři nad 60 let: 1.360,- Kč.

Přihlášky přijímá paní Dana Urbanová, tel.: 583 231 434
Městská knihovna Hanušovice, knihovna@hanusovice.info
Informace o tai-či: www.wudang.cz

TOULKY PO OKOLÍ (dokončení z 8. strany)

Z kriminálu se vrací s podloženým zdravím, elektrárna je znárodněna a dům, který je příliš velký pro stárnoucí majitele, raději prodávají sami. Karel Plhák umírá v roce 1973, jeho žena Ellen v roce 1991, oba téměř zapomenuti svým okolím. A tak se ani nedožili okamžiku, kdy bylo jejich dílo opatřeno označením národní kulturní památka, ani toho, jak se stalo součástí většiny učebnic o architektuře či knih o historii střední Moravy.

-hpm

Základní informace pro občany, kteří byli zasaženi utlumením výroby a následnou ztrátou zaměstnání

Ministerstvo práce a sociálních věcí České republiky uveřejnilo na svých webových stránkách článek, ve kterém uvádí důležité informace pro občany, které zasáhlo utlumení výroby podnikem zaměstnavatele a následně nezaměstnanost. Zájemce si zde může přečíst, jak se má zachovat, kdy navštívit úřad práce, jak uplatnit nárok na dávky státní sociální podpory, jaké jsou podmínky k jejich získání: jedná se o sociální příspěvek, příspěvek na bydlení, příspěvek na živobytí, doplatek na bydlení, mimořádnou okamžitou pomoc. **Podrobné informace získáte na internetu, na stránkách WWW.MPSV.CZ.** -se

Pohledy do historie Hanušovic a okolí

Každý měsíc uvádíme zajímavé pohledy do historie našeho města a tam, kde to lze, i srovnání se současným stavem. Při tomto seriálu spolupracujeme s panem Václavem Joklem starším, který nám poskytuje vzácné fotoarchiválie.

Děkujeme.

redakce

Pohled směrem na dnešní ulici Jesenická z roku 1916, kde nestál téměř žádný dům. V popředí bývalá budova obecního úřadu – národního výboru – Hanušovické lesní, a. s.



Oslava 135. narozenin Pivovaru HOLBA Hanušovice
4.-5. září 2009

Pomozte nám to sfouknout!

Pátek 4. 9. 2009

15.00-21.00 skupina Styl

Honza Nedvěd se skupinou

15.00-20.00 exkurze v pivovaru

Sobota 5. 9. 2009

Hlavní scéna - moderátor Patrik Hezucký

13.00-14.00 Bladex

14.00-14.30 Slavnostní zahájení

14.30-15.30 Cimbálová muzika Jožky Šmukaře

15.30-16.00 Ukázka boje – Magna Moravia

16.00-16.45 Luboš Odháněl & W.I.X.

16.45-17.30 Nightwish revival

17.30-18.00 Soutěž v karaoke

18.00-19.00 Confession

19.00-19.30 Taneční skupina Jarky Calábkové

19.30-21.00 Karát – Kabát revival

21.00-21.30 Taneční skupina Jarky Calábkové

21.30-23.00 No Name

23.00 ohňostrojí

Vedlejší scéna

15.00-16.30 Jupiter

16.30-17.15 Soutěže s Rádiem Čas

17.15-18.45 Cimbálová muzika Korečnica

18.45-19.30 Soutěže s Rádiem Čas

19.30-21.00 Bludověnka

Pro zájemce k dispozici horolezecká stěna
od 14 do 19 hodin.

V 17 hodin videoprojekce přímého přenosu
kvalifikačního zápasu na MS 2010 mezi SR a ČR.

Vstupné:

v pátek 50,- Kč

v sobotu v předprodeji 90,- Kč, na místě 100,- Kč,

zvýhodněné vstupné na pátek+sobota

v předprodeji 120,- Kč, na místě (prodej v pátek) 130,- Kč,

Děti do 15 let vstup zdarma. Zákaz vstupu se psy.

Předprodej vstupenek od 19. 8. 2009 ve vzorkové prodejně
pivovaru Hanušovice a v infocentrech Hanušovice, Šumperk,
Zábřeh, Králíky. Z každé vstupenky bude odvedeno 5,- Kč na
dobročinné účely.

Mediální partneři akce jsou:

Rádio Čas a týdeník Týden na severu

Sbírka

pro Stedisko k esanské sociální pomoci - DIAKONII v Úpici
se koná v Domu kultury v Hanušovicích

15. 9. 2008 - úterý, 12.00-17.30 hod.

DARUJTE JEN ISTE A POUŽITELNÉ:

od vy, prádlo, obuv pro děti i dospělou, ložní prádlo, deky, brýle,
potřební domácí, šicí, školní, hračky, dárkové košíčky.

Nejvhodnější je v případě opravit do krabic.

Možnost i finanční dar .

Tato DIAKONIE organizuje a zprostředkovává pomoc lidem trpícím
a lidem v nouzi u nás i ve světě .

MO KDU - SL Hanušovice

KINO MÍR HANUŠOVICE

ZÁŘÍ 2009

Středa 2.9.

17:⁰⁰ a 19:³⁰

**Vstupné: I. 35,-
II. 40,-**

HARRY POTTER A PRINC DVOJÍ KRVE

Temná tajemství se zjevují Rodinný film.
Hrají: D. Radcliffe, R. Grint, E. Watson, M. Gambon

České znění - Širokouhý film - USA 153 min.
Mládeži přístupno

Pátek 11.9.

17:³⁰ a 19:⁴⁵

**Vstupné: I. 35,-
II. 40,-**

STÁHNI MĚ DO PEKLA

Hororový veterán Sam Raimi je zpět!
Hrají: A. Lohman, F. de Maria Chahua, J. Long, J. Lucas

Širokouhý film - USA 99 min.
Mládeži nevhodný do 12 let

Pátek 18.9.

19:⁴⁵

**Vstupné: I. 35,-
II. 40,-**

T. M. A

Každej se něčeho bojí Horor
Hrají: Ivan Franěk, Lenka Krobotová, Malgorzata Kozuchowska, Michal Dlouhý, Andrej Hryc

České znění - Širokouhý film - ČR 90 min.
Mládeži přístupno od 18 let

Pátek 25.9.

17:⁰⁰ a 19:³⁰

**Vstupné: I. 35,-
II. 40,-**

TRANSFORMERS: POMSTA PORAŽENÝCH

Čas odplaty nadešel. Sci-Fi, horor, fantasy
Hrají: M. Fox, S. LaBeouf, J. Turturro, J. Duhamel

České znění - Širokouhý film - USA 149 min.
Mládeži přístupno

Připravujeme: **02.10. DOBA LEDOVÁ 3: ÚSVIT DINOSAURŮ - 23.10. VZHŮRU DO OBLAK**

Objednávky vstupenek ÚT-ČT v Městském informačním centru, Hlavní 137, 583 285 615
Pokladna otevřena 1/2hod. před představením. V ceně zahrnut poplatek 1,- Kč na fond kinematografie.
Program kina najdete na internetové adrese: www.mu-hanusovice.cz, www.365dni.cz, www.jeseniky.net

Provozovatel: STAVREL v.o.s., Hlavní 137, Hanušovice 788 33, tel. 583 231 226
Vstupenky je nutno vyzvednout nejpozději 15 min. před představením v pokladně kina.