



Vychází pro Hanušovice a místní části Hynčice nad Moravou, Potůčnick, Vysoké Žibřidovice, Žleb

Vážení odběratelé,

vodohospodářská zařízení Šumperk, a. s., jakožto vlastníků vodovodů a kanalizací pro veřejnou potřebu, oznamuje, že od 1. 1. 2017 budou v platnosti následující ceny vodného a stočného:

vodné (úplata za dodávku pitné vody)

36,13 Kč + 15 % DPH, tj. 41,55 Kč/m³

stávající vodné (do 31.12.2016)

35,00 Kč + 15 % DPH, tj. 40,25 Kč/m³

stočné (úplata za odvádění odpadních vod)

36,59 Kč + 15 % DPH, tj. 42,08 Kč/m³

stávající stočné (do 31.12.2016)

35,43 Kč + 15 % DPH, tj. 40,74 Kč/m³

Vodné a stočné účtuje odběratelům provozovatel, kterým je společnost Šumperská provozní vodohospodářská společnost, a. s. (ŠPVŠ). Stav fakturačních měřidel k datu změny cen bude proveden technickým propočtem. Odběratelé však mají možnost nahlásit stav měřidel k datu změny cen - bližší informace jsou uvedeny na internetových stránkách provozovatele: <http://www.spvscz/cena-vody>.

Ing. Petr Suchomel, předseda představenstva VHZ Šumperk, a. s.

Ing. Radim Jirout, MBA, generální ředitel ŠPVŠ, a. s.

Pivovar Holba
ve spolupráci se soukromým
muzeem v Lednici
pořádá v Pivovarském muzeu

MÓDNÍ PŘEHLÍDKU prvorepublikové módy

kde:

Pivovarské muzeum, 1. patro

kdy:

sobota 11. 2. 2017 - 17.00 hodin

vstupné:

30,- Kč

- uvidíte modely z dvacátých a třicátých let 20. století

- součástí módní přehlídky bude i malá výstava dobových předmětů z expozice

„Jak se žilo za tatíčka Masaryka“

Od ledna 2017 se zvyšují důchody

Informujeme občany, že se od lednové splátky zvyšují důchody starobní, včetně předčasných starobních důchodů, důchody invalidní (pro invaliditu prvního, druhého i třetího stupně), vdovské, vdovecké a sirotčí důchody. Základní výměra důchodu (stejná pro všechny druhy důchodů) se zvýší o 110 Kč (z 2 440 Kč na 2 550 Kč). Procentní výměra důchodu, která je individuální v závislosti na získaných dobách důchodového pojištění a dosahovaných příjmech, vzroste o 2,2 %.

(pokračování na 2. straně)

PF 2017



Zpráva o činnosti Rady města Hanušovice

jednání č. 54 - 21. 11. 2016

- schválila program 54. schůze Rady města Hanušovice dne 21. 11. 2016

- schválila vydání souhlasu města Hanušovice se stavbou „Kabelizace sídliště na pozemku pč. 1645/1 v kú. Hanušovice“

- schválila vydání souhlasu města Hanušovice se stavbou „Vodovodní přípojka st. pl. 1371, čp. 98, ul. Hlavní, Hanušovice, v kú. Hanušovice“

- schválila poskytnutí finančního příspěvku z rozpočtu města Hanušovice formou darovací smlouvy na zpracování projektové dokumentace k vybudování ČOV

- neschválila pokácení dřeviny na pozemku pč. 2281 v kú. Hanušovice

- schválila uzavření „Smlouvy o zřízení služebnosti inženýrské sítě VHZ 2016/134“

- vyslovila souhlas s vyjádřením města Hanušovice k částečné uzavírce silnice č. II/312, ul. Pražská, Hanušovice, po dobu maximálně tří dnů

- schválila výměnu bytů v domě čp. 183 ul. Hlavní, Hanušovice

- vzala na vědomí sdělení zástupce SLEZAN Frýdek-Místek a. s., ve věci zpracování geometrických plánů

- vyslovila souhlas s vyjádřením vlastníka nemovitosti – města Hanušovice k provedení nezbytných úkonů pro zřízení koncového bodu telekomunikační sítě na budově ZŠ

- schválila výsledek poptávkového řízení na obnovu vozovky parku

- schválila žádost o pronájem části pozemku pč. 744/1 TTP v kú. Hanušovice a zároveň zveřejnění záměru města Hanušovice pronajmout tuto část pozemku

jednání č. 55 - 5. 12. 2016

- schválila program 55. schůze Rady města Hanušovice dne 5. 12. 2016

- schválila rozpočtové opatření č. 6 v roce 2016

- schválila aktualizaci Přílohy č. 1 vnitřního předpisu města Hanušovice č. 1/2009

- vzala na vědomí oznámení o zahájení správního řízení o povolení výjimky z ochranných podmínek zvláště chráněného druhu živočicha vranky pruhoploutvé a zvláště chráněného druhu rostliny měsíčnice vytrvalé – most ev. č. 446-044 Vysoké Žibřidovice

- schválila Smlouvu o nájmu č. 11/2016 – nájemní smlouvu o pronájmu části pozemku pč. 1627/1, ostatní plocha v kú. Hanušovice

- vzala na vědomí informaci Vodohospodářského zařízení Šumperk, a. s. Šumperk ve věci stanovení výše cen vodného a stočného pro rok 2017; vodné – 41,55 Kč/m³ včetně DPH; stočné – 42,08 Kč/m³ včetně DPH

- vzala na vědomí prezentaci z aktivu akcionářů VHZ Šumperk, a. s. dne 4. 11. 2016

- schválila žádost o pronájem nebytového prostoru v čp. 116, ul. Hlavní + zveřejnění záměru města Hanušovice pronajmout uvedený nebytový prostor

- schválila poskytnutí finančního příspěvku na úpravu zelenějšku při občanských obřadech

- schválila prodloužení nájemního vztahu nájemníkům užívajícím byt ve vlastnictví města Hanušovice formou dodatku k nájemní smlouvě o tři měsíce od 1. 1. 2017

- vzala na vědomí informace starostky města

Kdy bude zápis do ZŠ a MŠ?

Na základě novelizace školského zákona se posouvají termíny zápisů do prvních tříd ZŠ a do MŠ:

Termín zápisu k základnímu vzdělávání se přesunuje na období 1. 4.–30. 4.

Žádost o odklad povinné školní docházky musí být podána do konce dubna (dříve do konce května).

Termín zápisu k předškolnímu vzdělávání se přesunuje na období 2. 5.–16. 5.

Přesné termíny sdělíme včas v našich novinách a na internetových stránkách ZŠ a MŠ.

František Felner, ZŠ a MŠ Hanušovice

Od ledna 2017 se zvýší důchody

(dokončení z 1. strany)

Všichni klienti, kterým ČSSZ vyplácí důchod, obdrží písemné oznámení o jeho zvýšení. Všem příjemcům důchodu, bez ohledu na to, zda je jim důchod vyplácen v hotovosti prostřednictvím České pošty nebo bezhotovostně na účet, zašle ČSSZ oznámení běžnou listovní zásilkou na jejich adresu evidovanou v ČSSZ o tom, kolik jednotlivé zvýšení činí.

Pokud se tedy podíváte na svůj poslední důchodový výměr, můžete si sami lehce odvodit, jaké zvýšení se týká právě vašeho důchodu.

-posp

Libuše Skálová

Sbírka Bílá pastelka v Hanušovicích

Ve středu 12. října 2016 se hanušovičtí občané zapojili do celostátní veřejné sbírky Bílá pastelka na podporu speciálních potřeb pro zrakově znevýhodněné. Tento, již 17. ročník sbírky byl velmi úspěšný. Na Šumpersku prodávalo bílou pastelku třicet dvojic sestávajících se z žáků středních škol, dobrovolníků a členů Sjednocené organizace nevidomých a slabozrakých České republiky, zapsaného spolku. Dohromady vybrali nádherných 87 153 Kč.

Město Hanušovice se může pochlubit zajímavým výsledkem. Dvojice František Vyhnanek a David Kubík vybrali v průběhu středečního dne 8 004 Kč a stali se tak nejspěšnější dvojicí v šumperském regionu.

Za štědrost a projevový zájem pomoci lidem v těžké životní situaci všem občanům města Hanušovice SONS ČR, z. s., oblastní odbočka Šumperk děkuje.

DMS PASTELKA 87777

Koupí bílé pastelky za minimální cenu 20 Kč ve středu 12. října podpoříte speciální služby pro nevidomé a slabozraké.

Přispět můžete také ihned dárcovskou SMSkou v hodnotě 30 Kč odesláním SMS ve tvaru „DMS PASTELKA“ na číslo 87777. Děkujeme!

BÍLÁ PASTELKA

Pořadatel sbírky: Sjednocená organizace nevidomých a slabozrakých České republiky, zapsaný spolek, Krakovská 21, Praha 1, 110 00, tel. 221 462 462, IČO: 65399447

„Jdi za svým snem, a to nejen vánočním“ aneb Poradenský den pro žáky a rodiče

Ve čtvrtek 15. prosince 2016 se uskutečnil v odpoledních hodinách v kabinetu výchovné poradkyně Základní školy a Mateřské školy v Hanušovicích školy Vladimíry Židkové v rámci předvánočních charitativních řemeslných dílen zaměřených na podporu vzdělání dvou afrických dětí - Mariami Camari a Aissatou Kouroumi z Guiney - v rámci školního projektu: „Adopce na dálku“ - Poradenský den pro žáky a jejich rodiče ve znění: „Jdi za svým snem, a to nejen vánočním.“

Na cestu za svým povoláním se vydali mladší i starší žáci naší školy v doprovodu svých rodičů. Děti z 1. stupně si své budoucí povolání namalovali pastelkami či fixami a pečlivě ukryly do kouzelné krabičky s tím, že veškeré své předpoklady a talent budou směřovat k dosažení svého vysněného cíle. Po několika letech, až opět pohlédnou zpět do krabičky, mohou porovnat, jak se jejich plány vyvíjely či měnily. Výchovná poradkyně jim podala informace, na které střední či vysoké škole by mohly studovat, aby se jim toužebné povolání podařilo zrealizovat. Tyto informace doplnila žákům 2. stupně o obrázkovou dokumentaci v podobě letáků a uvedením webových stránek různých typů středních škol, připojila informace o studijních a učebních oborech i různých druzích firemních a studijních stipendií. Mladší žáky zaujalo i kvarteto, pexeso, pexetrio i Černý Petr s obrázky různých typů povolání. Trpělivější žáci si poskládali puzzle podle různé úrovně a počtu jednotlivých částí. Zrakové vnímání rozvíjeli přítomní žáci prostřednictvím tří druhů oblíbené hry - Dobble i skládáním dvou typů hlavolamu. Nadaní žáci procvičovali své znalosti a paměť formou vědomostních a logických her. Vánoční melodie linoucí se celým kabinetem, hořící svíčky ve svícnech i vůně kávy, kterou popíjeli rodiče zúčastněných žáků, vytvářelo příjemnou atmosféru blížících se Vánoc. Poradenský den navštívilo 44 dětí naší školy v doprovodu svých rodičů a prarodičů.

Děkuji touto cestou vedení školy – panu řediteli školy – Františku Felnerovi za finanční podporu nákupu kompenzačních pomůcek, které rozvíjí u dětí se speciálními vzdělávacími potřebami zrakové vnímání – percepce/diferenciace, prostorovou orientaci, audiomotorickou koordinaci, vedou k procvičení paměti a rozvíjení logického myšlení i umožňují procvičovat jemnou motoriku žáků. O tyto pomůcky a společenské hry brzy projeví zájem i ostatní žáci naší školy, kteří se zapojili do této předvánoční školní akce.

Zároveň děkuji přítomným dětem i rodičům za dobrovolný finanční příspěvek, který putuje na další vzdělávání uvedených afrických dívek z Guiney.

Na další adventní setkání s žáky naší školy a jejich rodiči i prarodiči se v roce 2017 těší

Vladimíra Židková, výchovná poradkyně školy



Rozsvícení vánočního stromu v našem městě

Úvodní slovo paní starostky Ivany Vokurkové zahájilo advent v našem městečku - dobu čekání na nejkrásnější svátky roku. Paní Pavla Sedlačíková, zastupitelka města, seznámila místní občany s programem. Poté následoval křest kalendáře základní školy na rok 2017. K vánoční náladě přispělo v pátek 2. prosince 2016 v odpoledních hodinách i pěkné kulturní vystoupení žáků ZŠ a MŠ v Hanušovicích – recitačního a hudebního kroužku pod vedením svých vyučujících – paní učitelky Vladimíry Židkové a Dagmar Pěničkové.

Všichni přítomní byli již nedočkaví a těšili se na slavnostní rozsvícení vánočního stromu a zapálení první svíce na adventním věnci, který vyrobila paní Zlata Muroňová.

Příchod adventu v Hanušovicích odstartovalo i radostné vypouštění balonků s vánočními přáníčky dětí.

Kdo měl zájem, mohl během probíhající akce ochutnat hřejivé nápoje a dobré občerstvení.

*Vladimíra Židková,
vedoucí recitačního kroužku*



Vánoce v Domě pečovatelské služby v Hanušovicích

S vánočním programem zavítali žáci recitačního kroužku v pátek 16. 12. 2016 do Domu pečovatelské služby v Hanušovicích. Pěkně přednesené básně potěšily přítomné seniory a mnohé dojaly k slzám. Kulturnímu vystoupení přihlížela i paní starostka Ivana Vokurková a paní Eva Pospíchalová, které dětem i vedoucí zájmového kroužku poděkovaly za připravený program. Děti byly velmi potěšeny sladkou odměnou v podobě vánočních balíčků a čokolády, které pro děti zajistili seniory a vedení města. Žáci si pochutnali na výborných tvarohových buchtách, které pro ně a ostatní přítomné upekla hodná paní Tonička Jablončíková.

Vladimíra Židková, vedoucí recitačního kroužku



Second Hand Potůčník

Nabízíme:

- pánské, dámské, dětské zboží
- pracovní oblečení (montérky)
- sezonní zboží (zimní bundy, šály, čepice, dětské kombinézy)

Těšíme se na Vaši návštěvu.
Martina Mrázková, tel. 739 074 663

Pro klienta hledáme ke koupi stavební pozemek v okolí Hanušovic. Tel.: 734 255 150

Jak na inzerci?

SOUKROMOU INZERCI

je možno podávat v Hanušovických novinách **zdarma**.

Inzeráty můžete poslat emailem: podatelna@mu-hanusovice.cz nebo předat osobně v podatelně na MÚ Hanušovice.

Inzerát musí být: čitelný, srozumitelný, seriózní, s délkou maximálně 250 znaků.

KOMERČNÍ INZERCE

Inzeráty textové - 15,- Kč za řádek o 30 znacích

Inzeráty plošné - 2,50 Kč za 1 cm²

Prodám DB 2+1 Na Holbě v panelovém revitalizovaném domě (okna, zateplení výtah), 4. patro.

Nízké náklady za užívání bytu: 1500 Kč + elektřina.

Cena za převod druž. práv 300 tis. Kč + 110 tis. za revitalizaci.

Tel.: 773 630 270 nebo email: St.Pepa@seznam.cz. Při rychlém jednání možná sleva.



VKROČTE DO NOVÉHO ROKU S NOVOU PRACÍ V PROBIO!

Jsme stabilní a největší český zaměstnavatel na Staroměstsku. Vyrábíme a zpracováváme široký sortiment kvalitních biopotravin. Podporujeme a rozvíjíme ekologické zemědělství, vracíme zapomenuté tradiční plodiny a potraviny do životů lidí. Rosteme společně s našimi zaměstnanci i klienty. Posílujeme naše rady a hledáme nové kolegy:

- Logistik / Operátor skladu** – správa a práce s interním skladovým systémem a se čtečkami řízených skladů, ale i fyzická práce na skladě. Organizační schopnosti, zkušenosti ze skladového prostředí či při správě systémů vítány.
- Skladnice / Skladník** – i zkrácený úvazek či dlouhodobá brigáda. Vychystávání a kompletace objednávek, fyzická práce s břemeny do 25 kg (ženy) a do 50 kg (muži). Příjem suroviny na sklad, nakládky a vykládky zboží. Výborný zdravotní stav, samostatnost a zručnost. Vítejte min. nižší střední odborné vzdělání (vyučení).
- Zástupce manažera výroby** – nově vznikají pozice, konkrétní náplň práce se bude odvíjet od Vašich zkušeností a znalostí, např.: spolupráce při řízení výrobních středisek (balírna, mlýn, sklad), nejlépe z pohledu systému analýzy rizika (HACCP, IFS), sledování funkčnosti a aktuálnosti dokumentace bezpečnosti potravin, zapojení do realizace investic.

Podrobnosti o aktuálně otevřených pozicích najdete na <http://www.probio.cz/o-nas/kariera/>
PRO-BIO, s.r.o., Staré Město, Inka Daňová, personální manažerka, tel. 606 726 313, personalni@probio.cz

HANUŠOVICKÉ NOVINY, měsíčník, vychází k prvnímu dni v měsíci v Hanušovicích.

Vydává město Hanušovice, Hlavní 92, 788 33 Hanušovice, IČO: 00302546, ev. č. MK ČR E 10093, email: noviny@hanusovice.info

Uzávěrka příspěvků do 15. dne předchozího měsíce na MÚ Hanušovice.

Šéfredaktor: Ing. František Felner. Tisk: H. R. G., B. Němcové 157, 570 01 Litomyšl.

Jubilea

**V měsíci lednu 2017 oslaví
svá významná životní výročí
tito naši spoluobčané:**

paní Jana Doláková, Helena
Divišová, Jitka Czastková, Jitka
Haladyová a Jana Komendová;
pánové Bedřich Grmela,
Vladimír Blaha, Oldřich
Brückner, František Příbýl,
Vladislav Vrzal, František
Polášek a Petr Smejkal.
Blahopřejeme!

*Vážení občané, pokud nechcete,
abyste byli v rubrice Jubilea zve-
řejněni, sdělte prosím tuto skuteč-
nost telefonicky, e-mailem nebo
osobně na podatelně MÚ Hanušo-
vice do 15. dne měsíce předcháze-
jícího uveřejnění. -red*

**Duha, sdružení dětí a mládeže pro
volný čas, přírodu a recesi
Děti slunce,
tábornický klub Hanušovice
činnost za měsíc listopad 2016**

Oprava ptačích budek a výroba nové
budky pro ptáky hnízdící v polodutinách
a následně jejich vyvěšení zabralo cel-
kem 32 hodin během měsíce listopadu.
Kromě toho jsme v našem klubu i při jed-
né schůzce mysliveckého kroužku vyrá-
běli ptačí krmítka z krabic od mléka.

V zábavné části si děti zahrály Boj o
citadelu, Indiánské kostky a Mikádo,
v klubovně hledaly rozmístěné odstřížky
a poté z nich skládaly obrázek sluníčka.
Chlapci i děvčata se též zabavili hrami
Sázková, Na krále a Loto.

Venku proběhla soutěž ve dvou
družstvech Na pět přihrávek s ringo
kroužkem. Děti dále soutěžily v přenáše-
ní vršků, po otočkách „na slona“ musely
dojít k různě vzdáleným značkám. Za
tmy jsme hráli Hlesym a oblíbenou hru
Na upíry.

Duha, Děti slunce děkuje za spoluprá-
ci: řediteli ZŠ Hanušovice p. Felnerovi a
paním učitelkám na prvním stupni, dále
paní Pospíchalové a paní Prokopové.

Vedoucí klubu M. Pecho

**Duha, Děti slunce Hanušovice přeje
do nového roku svým příznivcům a
lidem dobré vůle pevné zdraví a
mnoho splněných přání.**

Toulky po okolí

Od 11. prosince 2016, tedy ode dne platnosti nového jízdního řádu Českých drah, došlo ke změně dopravce, který zajišťuje dopravu na nově elektrifikované 19 km dlouhé železniční trati ze Šumperka do Koutů nad Desnou a Sobotína.

Při katastrofálních povodních v roce 1997, které máme mnozí ještě v živé paměti, neboť postihly i naše město, byla tato trať téměř celá zničena. Rozvodněná řeka Desná napáchala takové škody, že bylo na vyšších místech rozhodnuto železnici neopravovat. Po velkých protestech ze strany okresu, obecních úřadů a samotných občanů bylo nakonec rozhodnuto, že trať bude opravena. Po obnovení přešla do majetku vzniklého Svazku obcí, ve kterém byly sdruženy všechny obce podél trati. Pak se 15 let děly věci, nad kterými místní občané kroutili hlavami. Dopravu zajišťovalo několik firem (i autobusových), měnily se tarify, měnilo se vedení i uniformy, rušili se přípoje a návaznost na autobusy, jedním slovem „galimatyáš“. Pak se začalo „lobovat“ za elektrifikaci celé trati, ze které by zase ti vlivní podnikatelé měli mít užitek. Tu se podařilo za pomoci státních dotací zdárně dokončit, ale poslední dopravce Arriva měl v pronájmu pouze motorové vlaky patřící majiteli, tedy Svazku obcí. A tak bylo rozhodnuto, že novým dopravcem se stanou České dráhy a budou zajišťovat přepravu cestujících převážně moderními elektrickými jednotkami RegioPanter nebo elektrickou lokomotivou a klasičnou soupravou tří vozů. Osobní vlaky obsluhující úsek Šumperk–Velké Losiny či Šumperk–Sobotín budou tvořeny motorovou jednotkou Regionova nebo samostatným motorovým vozem. Díky elektrifikaci a úpravám této trati se zde zvýšila traťová rychlost o 10 až 30 km/hod., takže v některých úsecích se na této horské trati bude jezdit až 80 km/hod. Další novinku, které ČD k novému grafikonu nachystaly, je posun některých spojů tak, aby se zlepšila návaznost přípojí v Šumperku pro ostatní tři směry, tedy na Olomouc (přes Uničov), Hanušovice a Zábřeh na Moravě (tady bude jezdit denně v obou směrech 15 párů vlaků Kouty n/D.–Olomouc nebo Nezamyslice). K novému dopravci ještě malou poznámku. Ostatní nejmenovaní dopravci, kteří provozují pouze lukrativní spoje po celé ČR a Slovensku neměli samozřejmě o nějakou regionální lokálku zájem.

A na závěr ještě pár údajů o historii trati. Zájem o výstavbu tratě, která by spojovala podhůří Jeseníků s významnou tratí Praha–Olomouc, měla firma bratří Kleinů, která vlastnila velké železárně v Sobotíně. Od nápadu přes licenci až ke stavbě proběhlo vše velmi rychle, a tak 1. října 1871 vyjel ze Šumperka do Sobotína první vlak. O prodloužení trati z Petrova do Koutů n/D. se začalo jednat až na jaře roku 1903. Opět šlo vše rychle a již 4. listopadu příštího roku se na 13,8 km dlouhé trati svezli první cestující a odvezly první tuny nákladu.

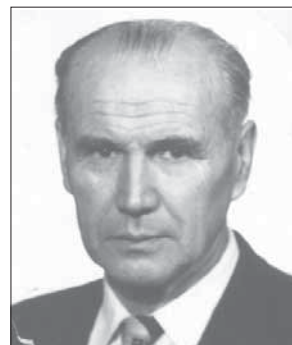
-hp

Vzpomínka

*„Utichlo navždy předobré srdce,
klidným spánkem teď odpočívá.
V našich srdcích, vzpomínkách
zůstává dál.“*

Dne 23. ledna 2017 si připomeneme
16. smutné výročí úmrtí
našeho tatínka a dědečka,

pana Ladislava Pavelky,



bývalého ředitele závodu Moravolen.

Děkujeme za tichou vzpomínku.

S láskou a hlubokou úctou dcery Soňa a Vladka s rodinami.



Cestování po Evropě

V minulém čísle jsme společně navštívili dánské městečko Billund, které na celém světě proslavila stavebnice LEGO. O tom, co tam mohou návštěvníci vidět a prožít, jsme si toho moc neřekli. A tak to dnes napravíme.

Hned jak vyjete z letiště, poznáte, že se zde vše točí kolem Lega. Už to, že městečko s 6 tisíci stálými obyvateli má vlastní letiště, je rarita. Vybudovali ho zde, samozřejmě kvůli známé stavebnici, v roce 1964, aby to měli zástupci firmy, obchodní partneři a v první řadě turisté jednodušší. Stejně letiště můžete vidět i v Minilandu, středobodu zábavního parku Legoland. Dvacet milionů kostek padlo na to, abyste se mohli procházet kolem zmenšené verze dánského královského paláce Amalienborg, kodaňského přístavu nebo právě zmiňovaného letiště. Na něm kostičková letadélka před námi rolují na ranvej, a když vám nad hlavou prolétává opravdové letadlo, připadáte si jako byste stáli na skutečné přistávací dráze. Tvůrci si zde vyhráli i s drobnostmi. Z trajektu po dopnutí ke břehu vyjíždí autobus, loďky na vodě čekají, až jim zvedací most umožní projet. Jsou to drobnosti, ale někdo si dal tu práci a spočítal, že 32 malých loďček v Minilandu ujedou ročně dohromady stejnou vzdálenost, jaká je mezi Kodaní a Austrálií. S čísly si tu velmi rádi pohrávají. V průvodci mají uvedeno, že třeba malá holubička je sestavena pouze ze čtyř kostiček, naopak při výrobě slavného indiánského náčelníka Sedícího býka spotřebovali jeden a půl milionu kusů lega. Na první pohled je tu zřejmé, že se tu snaží uspokojit každého návštěvníka, bez ohledu na věk a zemi původu. Na okružní plavbě po říčce, která se vlní celým parkem, se nám tak nabízí netradiční pohled třeba na mini sochu Svobody,

Eiffelovu věž a dalších několika desítek nejznámějších staveb světa. Plujete i kolem chrámu Ramesse II. v Egyptě. Tady ale mají na rozdíl od reálné stavby, kde je jedna ze čtyř soch zničená, mini chrám v dokonalém stavu.

Pro zábavu tu mají i dvě horské dráhy. Nejsou sice z kostiček, ale vše kolem už je. Ta menší se překvapivě nachází uprostřed polárního světa. Když už nečekáte žádné překvapení, vozíky se najednou propadnou o pět metrů dolů přímo mezi tučňáky, kteří tu dovádějí za sklem.

Vtip a hravost lze vidět i na dalších atrakcích. Třeba kolem pirátské lodi krouží ve vodě krokodýli z lega, na druhé straně parku zase děti dupáním na zem rozezvučují kostičkovou hudební nástroje. Pokud si chcete pobyt zde užít naplno, v suchém oblečení nemusíte odcházet. Kolem řady atrakcí jsou totiž rozmístěna malá vodní děla a obsluha vás na požádání pěkně pokropí. Nutno dodat, že v areálu je vybudována i sušička oblečení.

Velmi oblíbenou atrakcí, hlavně pro rodiče s dětmi, je hasičská soutěž. Soutěžící členové rodiny se nejdříve musí pomocí jednoduchého mechanismu dostat s hasičským vozem na místo požáru. Tam se každý podle svých schopností snaží uhasit skutečný požár a poté se v co nejlepším čase dostat zpět. Pokud si chcete vyzkoušet sešranost a odolnost svého rodinného svazku, lepší příležitost nenajdete.

Pokud se vám dánský Billund zdá daleko, můžete navštívit podobný park Lego v Mnichově.

-hp

Naše zdraví (58) - Jmelí

Jedním ze symbolů Vánoc je nám dobře známé jmelí. Co je to za rostlinu, kde ji můžeme natrhat a hlavně, jak ji můžeme spojovat s naším zdravím, si dnes povíme.

Jako obdivovatel Járy Cimrmana se musím zmínit i o tom, že tento „génus“ též vynalezl jmelí. Ne to zelené, stromové, ale ono divadelní, jímž býval při divadelních představeních buzen dřímající nápověda, starý pan Křeček. Ale vraťme se zpět k tomu jmelí, které je spojováno s Vánoce.

Jmelí si nemohli nevšimnout už staří Keltové a Slované. Z plodů a kůry tlustších větví dobývali lep na ptáky. Kdysi náleželo do čeledi ochmetovitých, dnes mu botanika přiznává vlastní čeleď, jmelovité, latinsky Viscaceae. Když toto slovo přeložíme do našeho jazyka, znamená to lepidlo. Jmelí je poloparazitická rostlina, nikoliv čistý parazit, jak se donedávna mylně uvádělo. Tím, že v jeho listech probíhá fotosyntéza, může se dělit se svým hostitelem o její výsledky a také to tak probíhá. Semeno jmelí, ulpělé na větvích hostitele, po vyklíčení vytvoří zvláštní orgán, který se pohrouží, vrostle do pletiv hostitele a napojí se na ně. Z nich čerpá vláhu i s rozpuštěnými živinami a hostitel se odvděčuje dávkou svých látkových produktů. Jeho větvení je nápadné, dvouramenné, větévky jsou křehké, lámavé, listy neopadavé. Onou neopadavostí se právě liší od příbuzného ochmetu. Rostlina je dvoudomá, takže na samičích jedincích byste sotva hledali ony bílé kuličky, nepravé bobule. U nás roste na dvouděložných dřevinách (třeba jabloních) jmelí bílé pravé, na borovicích a smrku jmelí bílé borovicové a na jedlích jmelí bílé jedlové. Borovicové jmelí má výrazně úzké, 4 až 6x delší listy než široké.

Pro lékařské potřeby se u nás jako léčivá droga získává tzv. Herba visci albi, nať jmelí bílého (bez ohledu na poddruhy). Nať, ale i plody obsahují polypeptid viskotoxin, kaučukovou látku viscin, cholin, kalendulasaponin aj. A právě tyto látky jsou močopudné a razantně snižují frekvenci srdeční činnosti a krevní tlak. Užívají se nejčastěji v podobě čajů s tím, že varem se účinné látky rozkládají a lépe se tak dostanou do našeho organismu. Vzhledem k tomu, že při větším množství může být jmelí jedovaté, nelze látky z něho získávané užívat bez lékařského dohledu. Ještě více je jmelí nebezpečné, pokud roste na jedovatých hostitelích, v jižní Evropě například na oleandrech.

A na závěr malá rada, jak zjistit, který poddruh jmelí jste si na Vánoce donesli domů. Zmáčknete-li bobuli jmelí bílého pravého, přilepí se vám prsty k sobě, a jak je budete roztahovat od sebe, vytáhnete dlouhé vlákno, jako „cukr na nit“. Vlastní semeno bude mít srdcovitý tvar a bude bílé. Lep z ostatních poddruhů „na nit“ nevytáhnete, semeno bude ve tvaru elipsy a bude barvy zelené.

-hp

6

Zásah vrtulníku letecké záchranné služby

Je-li na místo nehody vyslán vrtulník, může operátor volajícího požádat, aby při jeho přiletu na sebe upozornil máváním.



Zásady bezpečného chování:

- řiďte se pokyny zasahujících složek
- bezpečně zastavte a umožněte vrtulníku přistát
- nepřibližujte se k vrtulníku (zajistěte auto, hlídejte děti)
- při vzletu a přistání se chraňte proti kamínkům a odlétajícím předmětům
- pokud vrtulník nepotřebujete, nemávejte



7

Shrnutí

- zajistěte bezpečnost
- volejte 155 (není-li signál, volejte 112)
- poskytněte první pomoc
- se zraněným při vědomí komunikujte a zajistěte tepelný komfort
- respektujte pokyny zasahujících složek

... buďte trpěliví a ochotní pomoci!

*Město Hanušovice
si Vás dovoluje pozvat na*

14. Městský ples

*Pátek 20.1.2017
20:00 hod.*



*Hudební skupina
Blue Band Company Přerov
Předtančení KTS Šumperk
Bohatá tombola*

Srdečně zvou pořadatelé

Vstupné: 100,- Kč

*Předprodej vstupenek
od 2.1.2017 v IC Hanušovice*



ZO NOS PIVOVARU HOLBA
A
PIVOVAR HOLBA, a.s.



Pořádají
XVIII. PIVOVARSKÝ PLES

*který se uskuteční
dne 17.2.2017 od 20.00 hodin
Dům kultury Hanušovice*

*k tanci a poslechu hraje skupina
bohatá tombola*

POSTILION

*cena vstupného 130,- Kč
předprodej slosovateľných vstupenek:
Vzorková prodejna Pivovaru Holba, a.s. Hanušovice
od 2.2.2017*





HANUŠOVICKÁ TREFA

PROPOZICE

VOLNÝ ZÁVOD DRUŽSTEV VE STŘELBĚ ZE VZDUCHOVÝCH ZBRANÍ

Datum konání 25. února 2017

Ředitel soutěže – Jan VOKURKA
Hlavní rozhodčí – Miroslav HAVELKA
Rozhodčí na PČ – Michal HAVELKA

Místo konání tělocvična ZŠ a MŠ Hanušovice
Vstup do tělocvičny v čisté sportovní obuvi

Disciplíny: 3 + 10 ran poloha stoje
3 + 10 ran poloha leže

Při rovnosti bodů rozhoduje poloha stoje

Podmínky složení družstva:

věk 15–100 let - minimálně jeden dospělý

Startovné: 150 Kč za družstvo

Zbraně a střelivo zajistí pořadatel - je možno použít vlastní.

Přihláška: telefonem, emailem na této adrese: email: havelka.jindrichov@atlas.cz

mob.: 732646497

Přihlášky prosím posílejte z důvodu zásobení bufetu.

Občerstvení bude v dostatečné míře zajištěno – guláš, klobása, ovar a jiné pochutiny, včetně tekutého občerstvení a něčeho pro zbystření zraku.

